

Monika MULARSKA-KUCHAREK\*, Agnieszka MURAWSKA\*\*

## WARTOŚCI OBYWATELSKIE MIESZKAŃCÓW ŁODZI – POZIOM I UWARUNKOWANIA

### THE CIVIC VALUES OF RESIDENTS OF ŁÓDŹ – THE LEVEL AND CONDITIONING

DOI: 10.25167/sm2017.025.05 s. 93–105

**ABSTRAKT:** Celem artykułu jest analiza wybranych wartości obywatelskich mieszkańców Łodzi istotnych w kontekście budowania społeczeństwa obywatelskiego. Eksploracji poddano dwa aspekty. Po pierwsze, starano się określić stosunek mieszkańców Łodzi do dóbr publicznych, po drugie, w analizach uwzględniono aspekt reakcji obywateli na łamanie prawa w swoim otoczeniu. Podstawę empiryczną prezentowanych danych stanowią wyniki reprezentatywnych badań ilościowych zrealizowanych w ramach projektu „Odrodzenie postprzemysłowych miast peryferyjnych” na próbie 700 dorosłych mieszkańców Łodzi. Projekt realizowany był ze środków finansowych Narodowego Centrum Nauki w latach 2011–2014. Z przeprowadzonych badań wynika, że mieszkańców Łodzi charakteryzuje niewielka troska o dobro publiczne oraz niski poziom zainteresowania kwestiami społecznymi.

**SŁOWA KLUCZOWE:** wartości obywatelskie, aktywność obywatelska, własność państwowa, dobro wspólne, Łódź, Iwanowo

**ABSTRACT:** The main objective of the article is to analyze the selected values related to the civic status of residents of Łódź, relevant in the context of building civic society. The analysis regarded two aspects. First, the authors tried to determine the residents' of Łódź general attitude to public goods; second, they tried to analyze the citizens' reactions to incidents of breaking the law in their neighbourhoods. The empirical basis for the presented data were the results of the representative quantitative research realized under the project "Revival of postindustrial peripheral cities", conducted on a sample of 700 adult residents of Łódź. The project was carried out with the financial aid of the National Center for Science in the years 2011–2014. The research shows that the residents of Łódź are characterized by a minor concern for the public good and a low level of interest in social issues.

**KEY WORDS:** value system, civil activity, public property, common good, Łódź, Iwanowo

---

\* Uniwersytet Łódzki, Wydział Nauk Geograficznych, Zakład Geografii Gospodarczej i Polityki Społecznej, ul. Kopcińskiego 31, 90-142 Łódź, e-mail: monikamularska@tlen.pl

\*\* Uniwersytet Łódzki, Wydział Ekonomiczno-Socjologiczny, Katedra Socjologii Wsi i Miasta, ul. Polskiej Organizacji Wojskowej 3/5, 90-255 Łódź, e-mail: murawska.agnieszka.777@gmail.com

## Wprowadzenie

Społeczeństwo obywatelskie, czyli „zbiorowość społeczna, w której występuje swobodna wymiana interesów i wartości poprzez zaangażowanie w zinstytucjonalizowane formy współżycia społecznego” (Sikora 2004, s. 254), to nieodzowny element budowania silnego państwa demokratycznego. Idea społeczeństwa obywatelskiego odnosi się bowiem do wielu płaszczyzn życia społecznego i pełni szereg ważnych funkcji.

Istnienie społeczeństwa obywatelskiego jest wskazywane jako jeden z wielu warunków dobrego rządzenia. Podkreśla się, że społeczeństwo obywatelskie jest stabilizatorem państwa, co wyraża się poprzez aktywne uczestnictwo obywateli w życiu publicznym oraz przeciwdziałanie autorytaryzmowi. W literaturze przedmiotu zwraca się również uwagę na pozytywną rolę społeczeństwa obywatelskiego w kształtowaniu gospodarki. Dlatego też w debacie nad kondycją społeczeństwa obywatelskiego w Polsce wiele uwagi poświęca się także jego uwarunkowaniom. Niewątpliwie tworzy je nie tylko aktywność w wymiarze społecznym i politycznym, ale przede wszystkim fundamentalne zasady i wartości obywateli. To owe wartości i zasady kreują różnorodne formy obywatelskiej aktywności.

Zagadnieniem wartości na różnych płaszczyznach życia społecznego interesują się przedstawiciele wielu dyscyplin naukowych. Badacze coraz częściej wysuwają pesymistyczną wizję człowieka odrzucającego wartości moralne. Według nich „współczesna cywilizacja, ulegając postępującej laicyzacji, odrzuca wartości transcendentne” (Klimczuk 2007, s. 155). Jest to o tyle niepokojące, że integracja systemu nie może mieć miejsca bez uznanych społecznie wartości i norm (Dąbrowska 2008). W literaturze przedmiotu przywołuje się trzy funkcje pełnione przez wartości: integracyjną, inspiracyjną i zabezpieczającą (Sztumski 1992). W tym kontekście kwestia wartości obywatelskich nabiera szczególnego znaczenia.

Celem artykułu jest analiza wybranych wartości obywatelskich mieszkańców Łodzi. Wartości te analizowane są w dwóch aspektach. Po pierwsze, starano się określić stosunek mieszkańców Łodzi do dóbr publicznych. W tym celu uwzględniono rodzaje reakcji obywateli na łamanie prawa w ich otoczeniu. W badaniu wzięto pod uwagę kilka wykroczeń: zaśmiecanie w miejscu publicznym, przeklinanie w miejscu publicznym, spożywanie alkoholu w miejscu publicznym, parkowanie w miejscu niedozwolonym i dokonywanie kradzieży. Po drugie, uwzględniono kwestie zainteresowania problemami społecznymi na poziomie lokalnym i krajowym. Świadczy ono o małym lub dużym zaangażowaniu w sprawy wspólnoty – ojczyzny. W artykule podjęto także próbę określenia uwarunkowań społeczno-demograficznych analizowanego systemu wartości obywatelskich mieszkańców Łodzi.

## Metody i źródła danych

Materiał empiryczny stanowiący podstawę prezentowanych analiz zgromadzony został w ramach projektu „Odrodzenie postprzemysłowych miast peryferyjnych”

(UMO-2011/01/B/HS6/02538), który zrealizowano w Katedrze Socjologii Wsi i Miasta Uniwersytetu Łódzkiego. Projekt został sfinansowany ze środków Narodowego Centrum Nauki w latach 2011–2014, natomiast badania surveyowe przeprowadzono pod koniec roku 2012 i na początku 2013 w pięciu wybranych miastach postprzemysłowych: Łodzi (Polska), Poniewieżu (Litwa), Miskolcu (Węgry), Iwanowie (Rosja) oraz Adapazari (Turcja).

W artykule poddano analizie dane uzyskane od mieszkańców Łodzi. Badania surveyowe przeprowadzono na reprezentatywnej próbie mieszkańców miasta w wieku 18–70 lat, obejmującej 700 respondentów. Wśród ogółu badanych były 359 kobiety oraz 341 mężczyźn. Najwięcej osób miało wykształcenie średnie (63,2% ogółu badanych), najmniej zaś wykształcenie wyższe (24,3%). Dominowały osoby z przedziału wiekowego 25–34 lat (21,5% ogółu badanych). Najmniej liczną kategorię (11,7%) stanowiły osoby najstarsze (powyżej 65 lat) oraz najmłodsze (18–24 lat – 11,8%).

W celu zbadania poziomu i uwarunkowań wartości obywatelskich mieszkańców Łodzi skonstruowano syntetyczną skalę składającą się z następujących pytań:

– W jakim stopniu P. się zgadza lub nie ze stwierdzeniem, że niszczenie własności publicznej jest tak samo złe jak niszczenie własności prywatnej?

– Jak P. reaguje w sytuacji, gdy ktoś śmieci w miejscu publicznym, przeklina w miejscu publicznym, spożywa alkohol w miejscu publicznym, parkuje w miejscu niedozwolonym, dokonuje kradzieży w supermarkecie?

– Czy jest P. zainteresowany sprawami miasta/gminy, regionalnymi/województwa, kraju?

Postawy mierzono na 7-punktowej skali Likerta. Analizy statystyczne przeprowadzono przy użyciu programu komputerowego SPSS (Statistical Package for the Social Sciences) for Windows (wersja 21.0).

## Poziom wybranych wartości obywatelskich

Tematyka wartości i norm towarzyszy ludzkości od początku świata. Dociekania te mają często filozoficzne korzenie. Przedstawicielami teorii wartości są m.in.: Max Scheler (2008), Nicolai Hartman (1988), George E. Moore (2003), Ralph B. Perry (1972), John Dewey (1972), Roman Ingarden (1989), cały nurt filozofii marksistowskiej rozwijanej przez Stefana Morawskiego (1961), Piotra Graffa (1970) czy Marka Fritzhanda (1982). Pojęcie wartości długo funkcjonowało w teologii i filozofii pod nazwą „dobro” (Mariański 2006, s. 333). Społeczny charakter wartości polega na sprzężeniu zwrotnym wartości i ludzi. Z jednej strony to ludzie żyjący społecznie w danym momencie historii przypisują znaczenie danej wartości, z drugiej zaś sami kształtowani są przez dany zbiór wartości (Sztumski 1992, s. 10).

W polskiej literaturze przedmiotu duży wkład w rozwój zagadnienia mają m.in.: Maria Ossowska (1994, 2005), Leon Petrażycki (2002), Roman A. Podgórski (2008), a także Janusz Mariański (2001, 2006), który już u schyłku XX w. zwracał uwagę na

kryzys moralności, twierdząc, iż „normy trącą moc sterowania zachowaniami ludzkimi. Kryzys moralności polega m.in. na tym, że wartości pragmatyczne, użytecznościowe i prakseologiczne zaczynają dominować nad wartościami etycznymi [...], granice między dobrem a złem zacierają się, a w pewnych kręgach społecznych są rozmyte lub zniesione (dezorientacja moralna). Pogłębia się erozja świadomości moralnej Polaków” (Mariański 2001, s. 155).

Od połowy lat 70. XX w. dużego znaczenia nabiera także dyskusja nad wartościami podstawowymi<sup>1</sup>, określającymi tożsamość społeczeństw europejskich. „Bez akceptacji wartości podstawowych – pisze Władysław Piwowarski (1993, s. 75) – żadne ludzkie społeczeństwo, a przeto także i państwo nie mogą istnieć”. Co więcej, integracja systemu nie może mieć miejsca bez uznanych społecznie wartości i norm (Dąbrowska 2008). Wspólnie podzielane wartości stanowią podstawę do budowania konsensusu i współpracy, jak również podejmowania ponadjednostkowych inicjatyw. Ma to znaczenie zarówno na poziomie mikro-, mezo-, jak i makrospołecznym. Dlatego też współcześnie w istotnym stopniu zabiega się o budowanie społeczeństwa obywatelskiego, które traktuje się jako swoiste remedium na problemy w życiu społecznym, politycznym i ekonomicznym. Aby jednak można było budować solidne społeczeństwo obywatelskie, potrzeba bez wątpienia wartości i norm akceptowanych przynajmniej przez znaczną część społeczeństwa. Tylko wówczas możliwa będzie współpraca na rzecz dobra wspólnego, co z kolei przełoży się na skuteczną realizację celów istotnych z punktu widzenia danej społeczności czy grupy społecznej.

W prezentowanych badaniach skupiono się na wybranych wartościach obywatelskich mieszkańców Łodzi. W pierwszej kolejności poddano analizie troskę mieszkańców Łodzi o dobra wspólne, odnosząc się do poszanowania własności publicznej. Jest to tematyka o tyle istotna, iż w tym aspekcie nadal dostrzega się poważne reperkusje poprzedniego systemu. W okresie PRL-u obywatele nie czuli pozytywnego związku z mieniem państwowym, a wręcz odbierali je jako obce. Zdarzały się przypadki niszczenia tego, co państwowe. Obecnie sytuacja uległa pewnej zmianie. Zgodnie z wynikami badań zamieszczonymi w tabeli 1 respondenci zgadzają się, iż „niszczenie własności publicznej jest tak samo złe jak niszczenie własności prywatnej”. Pogląd ten podziela 68,4% łodzian (suma odpowiedzi: „zgadzam się” i „całkowicie się zgadzam”).

Z punktu widzenia problemu badawczego istotne jest zweryfikowanie, na ile określony pogląd na niszczenie własności publicznej ma przełożenie na odpowiedzialność za nią. Ważne jest zatem określenie, czy jest to tylko deklaracyjna postawa obywateli, czy może realne utożsamianie się z dobrami wspólnoty. Postawa rozumiana jest tu jako względnie trwałe stosunek emocjonalny oraz oceniający do jakiegoś przedmiotu, który wyraża się w kategoriach: pozytywnym, neutralnym, negatywnym. Postawa posiada

---

<sup>1</sup> Wartości podstawowe określane są jako „mniejszy lub większy wachlarz wartości uświadamianych i akceptowanych przez wszystkich lub przynajmniej przez większość członków społeczności, w oparciu o które dochodzą oni do konsensusu (uzgodnienia), dialogu oraz podejmują pozytywną kooperację dla dobra wspólnego” (Piwowarski 1993, s. 75).

Tabela 1

## Poszanowanie własności publicznej

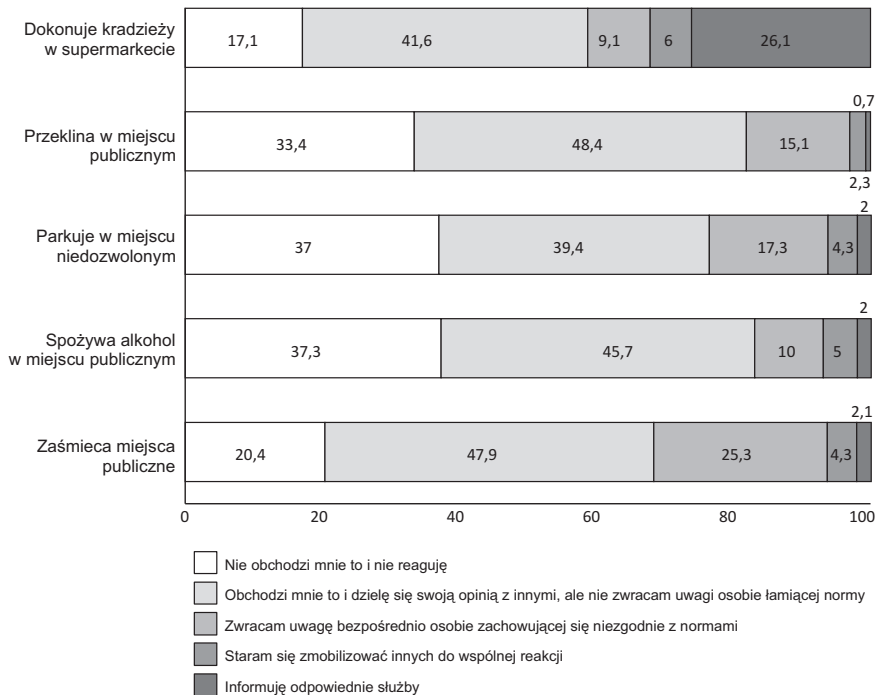
W jakim stopniu P. się zgadza lub nie z podanym stwierdzeniem: Niszczenie własności publicznej jest tak samo złe jak niszczenie własności prywatnej	ŁÓDŹ	
	l.b.	%
Całkowicie się nie zgadzam	3	0,4
Nie zgadzam się	8	1,1
Raczej się nie zgadzam	33	4,7
Ani się zgadzam, ani się nie zgadzam	77	11,0
Raczej się zgadzam	100	14,3
Zgadzam się	134	19,1
Całkowicie się zgadzam	345	49,3
Ogółem	700	100,0

Źródło: Opracowanie własne.

trzy składowe komponenty mogące się wzajemnie przenikać, uzupełniać i być w różnych proporcjach: element poznawczo-oceniający, element emocjonalny i element behawioralny (Mika 1972). Uwzględnione elementy systemu wartości kumulują trzy typy postaw: bierną, neutralną i aktywną. Postawę bierną cechuje brak zainteresowania łamaniem norm społecznych przez współobywateli. Przeciwnieństwem jest postawa aktywna. Prezentują ją nie tylko ci, którzy zauważają wykroczenia, ale także na nie reagują. Dane dotyczące reakcji na łamanie norm przez współobywateli zaprezentowane zostały na rysunku 1.

Z badań wynika, że mieszkańców Łodzi cechuje niski poziom odpowiedzialności za dobro publiczne. Każda poddana ocenie sytuacja naruszenia panujących w ustawodawstwie norm prawnych spotkała się z bierną postawą obywateli. Świadczy to o niskim odsetku respondentów, którzy uznają opisane wykroczenia za naruszenie norm społecznych. Największy odsetek kumuluje odpowiedź „Obchodzi mnie to i dzielę się swoją opinią z innymi, ale nie zwracam uwagi osobie łamiącej”. Rozbieżność między pytaniami dotyczy tu od 39% do 48%. Druga w kolejności jest odpowiedź „Nie obchodzi mnie to i nie reaguję” (od 17% do 37%). Najmniej łodzian wybrało odpowiedź „Informuję odpowiednie służby” (mniej niż 2%). Jedynie w przypadku dokonywania kradzieży w supermarkecie badani wykazali bardziej aktywną postawę – 26,1% reagujących.

Relatywnie niski poziom troski o dobro publiczne może wynikać z deficytu obywatelstwa w codziennym życiu obywateli. Jak twierdzi Gliński (2005, s. 224), „brak jest określenia i społecznej akceptacji dla jakiejś wizji dobra wspólnego, co do której zgodziliby się Polacy”. Dodatkowo dziedzictwo socjalizmu obejmuje lekceważący stosunek do państwa i wartości publicznych. Z tego powodu trudno oczekiwać dużego poziomu troski o dobro wspólne. Jak podkreśla jednak Zyborowicz (2006, s. 58), „jednostka ży-



Rys. 1. Odsetki odpowiedzi na pytanie „Jak P. reaguje w sytuacji: ...” mieszkańców Łodzi (N = 700)

Źródło: Opracowanie własne.

jąca w społeczeństwie musi podejmować pewne działania na rzecz dobra wspólnego, które w rezultacie będzie działaniem na rzecz jej osobistego dobra”.

Drugim aspektem analizowanych wartości obywatelskich jest zainteresowanie obywateli sprawami swojej ojczyzny i społeczności lokalnej. Jak sugeruje Wioletta Szymczak (2007, s. 30), istnieje „potrzeba, aby obywatele przynajmniej raz na jakiś czas i w jakimś wyraźnym zakresie interesowali się sytuacją oraz losami swego państwa, aby postrzegali siebie jako podmioty i czynnie wyrażali współodpowiedzialność za społeczność lokalną i wspólnotę polityczną. Oznacza to, że ich interesy rzeczywiście mogą sięgać dalej niż interesy własne i najbliższego otoczenia”. Taki wymiar aktywności jest ważny w kontekście budowania społeczeństwa obywatelskiego i włączania się w działania na rzecz inicjatyw lokalnych, regionalnych czy krajowych. Aby jednak taka aktywność znalazła odzwierciedlenie w rzeczywistości, potrzeba określonych przekonań, zasad, wartości, które wyznaczać będą ludzkie działania. Dlatego też diagnozowanie zainteresowania sprawami miasta/gminy, sprawami regionalnymi oraz kraju jest istotnym przedmiotem badań z punktu widzenia społeczeństwa obywatelskiego, a także wartości, które je tworzą. Uzasadnia to zatem uwzględnienie tego zagadnienia w analizie wartości obywatelskich mieszkańców Łodzi. Uzyskane wyniki zaprezentowano w tabeli 2.

Tabela 2

Zainteresowanie kwestiami społecznymi w Łodzi, w % (N = 700)

Wyszczególnienie	Zainteresowanie		
	sprawami miasta/gminy	sprawami regionalnymi (województwa)	sprawami kraju
Zdecydowanie niezainteresowany	8,6	8,7	6,3
Niezainteresowany	10,3	13,6	8,1
Raczej niezainteresowany	15,6	19,6	11,4
Ani zainteresowany, ani niezainteresowany	26,0	26,7	27,3
Raczej zainteresowany	20,9	17,0	24,3
Zainteresowany	13,1	9,6	14,9
Zdecydowanie zainteresowany	5,6	4,9	7,7
Ogółem	100	100	100

Źródło: Jak w tabeli 1.

Z przeprowadzonych badań wynika, że mieszkańcy Łodzi wykazują się relatywnie słabym zainteresowaniem sprawami lokalnymi, regionalnymi oraz krajowymi. Pozytywnym zjawiskiem jest jednak przewaga osób zainteresowanych nad niezainteresowanymi. Ponad połowa badanych Łodzian interesuje się sprawami kraju (66,5% – suma odpowiedzi: „raczej zainteresowany” „zainteresowany”, „zdecydowanie zainteresowany”), niespełna 40% sprawami miasta/gminy i ponad 30% – regionalnymi. Trzeba jednak podkreślić, iż taki obraz uzyskujemy po zgrupowaniu poszczególnych kategorii odpowiedzi na „tak”. Zdecydowane zainteresowanie kształtuje się bowiem na niewielkim poziomie, nieco lepiej natomiast sytuacja wygląda w przypadku osób zainteresowanych. Warto zauważyć, iż ponad 25% badanych nie ma wyrobionej jednoznacznej opinii w kwestii zainteresowania sprawami lokalnymi, regionalnymi czy krajowymi. Niestety, to niewielkie zainteresowanie przekłada się na aktywność społeczną na wielu poziomach życia społecznego, czego reperkusje dostrzec można zarówno we frekwencji wyborczej we wszystkich typach wyborów, partycypacji społecznej oraz działań na rzecz społeczności lokalnej.

W prezentowanym opracowaniu poza charakterystyką poszczególnych aspektów wartości obywatelskich mieszkańców Łodzi podjęto próbę określenia poziomu wybranych wartości. W tym celu skonstruowano zmienną syntetyczną obejmującą analizowane wskaźniki, tj. troskę o dobro wspólne oraz zainteresowanie sprawami lokalnymi i kraju, które określono jako „skale wartości obywatelskich”.

Spójność skali zmierzona została za pomocą analizy czynnikowej. W celu określenia wewnętrznej struktury tej skali wykonano eksploracyjną analizę czynnikową, stosując metodę głównych składowych. Miara K-M-O wynosi 0,767.

Do określenia liczby czynników użyto kryterium Kaisera, na podstawie którego ustalono, że należy wyodrębnić dwa czynniki. Główny czynnik składowy wyjaśnia 29% wariacji wyników. Oba czynniki wyjaśniają łącznie prawie 57% wariacji wyników.

Po wykonaniu analizy z rotacją ortogonalną Varimax stwierdzono, że pierwszy czynnik silnie „ładuje” pytania o reagowanie w różnych sytuacjach społecznych. Drugi czynnik składa się z pytań dotyczących zainteresowania sprawami miasta, województwa i kraju. Rezultaty zaprezentowano w tabeli 3.

Tabela 3

Macierz rotowanych składowych skali „wartości obywatelskich”

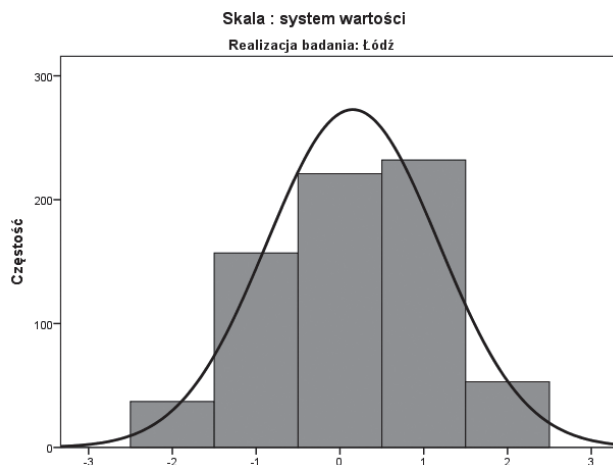
Macierz rotowanych składowych <sup>a</sup>		
Pytanie	Składowa	
	troska o dobra publiczne	zainteresowanie kwestiami społecznymi
Jak P. reaguje w sytuacji, gdy ktoś spożywa alkohol w miejscu publicznym?	0,792	0,082
Jak P. reaguje w sytuacji, gdy ktoś przeklina w miejscu publicznym?	0,782	0,111
Jak P. reaguje w sytuacji, gdy ktoś zaśmieca miejsce publiczne?	0,767	0,185
Jak P. reaguje w sytuacji, gdy ktoś parkuje w miejscu niedozwolonym?	0,762	0,109
Jak P. reaguje w sytuacji, gdy ktoś dokonuje kradzieży w supermarkecie?	0,399	-0,031
W jakim stopniu interesuje się P. sprawami miasta/gminy?	0,087	0,918
W jakim stopniu interesuje się P. sprawami regionalnymi (województwa)?	0,072	0,906
W jakim stopniu interesuje się P. sprawami krajowymi?	-0,046	0,839
Proszę powiedzieć, w jakim stopniu zgadza się P. lub nie zgadza: Niszczenie własności publicznej jest tak samo złe jak niszczenie własności prywatnej.	0,165	0,311
Metoda wyodrębniania – analiza kolumnowo-czynnikowa Metoda rotacji – Varimax z normalizacją Kaisera.		

<sup>a</sup> Rotacja osiągnęła zbieżność w 3 iteracjach.

Źródło: Jak w tabeli 1.

Interpretując wyszczególnione czynniki (podskale), można stwierdzić dużą spójność skonstruowanych zmiennych syntetycznych, które stały się podstawą opracowania indeksu syntetycznego, jakim jest „skala systemu wartości”. Ze względu na fakt, że zmienne w podskalach w wyniku przekształcenia przybrały wartość od -1 do +1, skonstruowany wskaźnik ogólnego poziomu systemu wartości może przyjmować wartości od -2 do 2. Przy czym im wyższa pozycja na skali, tym wyższy poziom na skali „systemy wartości”. Empiryczny zakres skali zilustrowany został na rysunku 2.





Rys. 2. Histogram prezentujący skalę wybranych wartości obywatelskich mieszkańców Łodzi (N = 700). Alfa Cronbacha = 0,703

Źródło: Jak w rysunku 1.

Określając spójność skali, posłużono się metodą analizy rzetelności danych – Alfą Cronbacha<sup>2</sup>. Wynik  $-0,703$  oznacza, że spójność skali jest duża. Wartość współczynnika skośności rozkładu analizowanej skali wynosi  $-0,181$ . Rozkład jest lewoskośny, co oznacza, że przeważają osoby o wartościach wyższych od średniej. Teoretyczna rozpiętość nowo utworzonej zmiennej wynosi: od  $-2$  do  $2$ , przy czym im wyższa pozycja na skali, tym wyższy poziom aprobaty analizowanych wartości. Średni poziom akceptacji badanych wartości obywatelskich kształtuje się na poziomie  $0,15$ . Uzyskany wynik jest zbieżny z tendencją panującą w kraju i świadczy o przeważającej grupie osób, które skupiają się na swoich potrzebach i nie chcą ingerować w zachowanie innych osób, nawet jeśli nie przestrzegają one prawa; nie wykazują także zbyt dużego zainteresowania sprawami lokalnymi, regionalnymi czy krajowymi. Świadomość negatywnych konsekwencji tego zjawiska skłania do podejmowania badań diagnozujących nie tylko poziom wartości obywatelskich, ale także ich uwarunkowania.

## Wybrane uwarunkowania wartości obywatelskich

Wśród potencjalnych uwarunkowań systemu wartości wymienia się cechy społeczno-demograficzne. Jak pisze Janusz Sztumski (1992, s. 9), „konkretyzując społeczne zdeterminowanie danego człowieka, nie powinno się poprzestawać tylko na jednej dowolnej kategorii, ale należy wziąć pod uwagę wszystkie, do których on należy i któ-

<sup>2</sup> Miara ta przyjmuje wartości od 0 do 1. Im większa wartość, tym większa rzetelność skali. Przyjmuje się, że wartości powyżej 0,7 oznaczają prawidłową rzetelność skali.

re są wyróżniane w danej społeczności lub społeczeństwie. Trzeba zatem uwzględnić zarówno płeć, jak i wiek, wykształcenie, zawód itp. Kategorie te są ważne dla danego człowieka w konkretnym środowisku społecznym, ponieważ wszystkie one wespół współokreślają jego sposób wartościowania i jego wartości”.

Jednakże z punktu widzenia postaw i zachowań jednostki istotne są nie tylko zmienne atrybutywne, ale także świadomościowe. Ossowska (2005) wyróżnia aż kilkanaście czynników kształtujących moralność grup. Są to: 1. wpływ środowiska fizycznego, 2. czynniki biologiczne (rasa, płeć), 3. czynniki demograficzne, 4. wpływ miejsca zamieszkania (wieś–miasto), 5. czynniki ekonomiczne, 6. zróżnicowania społeczne wpływające na zróżnicowanie etosu (np. czynnik klasowy), 7. ustrój polityczny, 8. role społeczne, 9. struktura rodziny, 10. wpływ zasobu wiadomości, 11. światopogląd, 12. religia, 13. reguły moralne w zależności od tego, kim są osoby zaangażowane w danym stosunku społecznym i jaki ma on charakter<sup>3</sup>, 14. warianty osobowościowe w moralności, 15. rola indywidualistów w kształtowaniu opinii moralnych (autorytetów), 16. wpływ dziejów danego społeczeństwa na jego moralne opinie.

W omawianych badaniach wzięto pod uwagę następujące uwarunkowania: wiek, wykształcenie, dochód, kategorię społeczno-zawodową, religijność, poziom sprawstwa, poziom zaufania zgeneralizowanego i zaufania pionowego, jako najczęściej pojawiające się i analizowane zmienne niezależne w tym kontekście badań. Do oceny związku pomiędzy skalą wartości obywatelskich a zmiennymi niezależnymi zastosowano jednoczynnikową analizę wariancji. Uzyskane rezultaty przedstawiono w tabeli 4.

Tabela 4

Skala „system wartości” a zmienne niezależne

Zmienne niezależne	Łódź
Wiek	F (5,688) 2,399 p = 0,036
Wykształcenie	F (3,692) 20,141 p = 0,001
Kategoria społeczno-zawodowa	F (6,676) 9,234 p = 0,001
Religijność	F (4,525) 3,141 p = 0,014
Zaufanie zgeneralizowane	brak zależności
Zaufanie pionowe	F (2, 697) 5,142 p = 0,006
Poziom sprawstwa	brak zależności

Źródło: Jak w tabeli 1.

<sup>3</sup> Np. wiek, płeć, zawód czy rola społeczna. Inaczej ocenia się analogiczne wykroczenia dzieci i dorosłych.

W wyniku przeprowadzonych analiz wykazano istotność związku między syntetyczną skalą wartości a wiekiem, wykształceniem i przynależnością do kategorii społeczno-zawodowej respondentów, poziomem religijności a zaufaniem pionowym. Oznacza to zatem, że zmienne te mają istotne znaczenie z punktu widzenia wartości obywatelskich, które zostały uwzględnione w badaniu, tj. troski o dobra publiczne oraz zainteresowanie sprawami miasta, regionu, kraju. Bardziej aktywną postawę obywatelską w dbaniu o dobra publiczne i zainteresowanie kwestiami społecznymi wykazują osoby z grupy 45–54 lat, z wykształceniem wyższym, specjaliści, kierownictwo wyższe i pracownicy umysłowi o bardzo wysokim poziomie religijności i wyrażający zaufanie do instytucji i organizacji.

Podsumowując, warto podkreślić, iż znaczenie wyżej wymienionych czynników, ze szczególnym uwzględnieniem wykształcenia, kategorii społeczno-zawodowej, dostrzega się nie tylko w wymiarze analizowanych wartości obywatelskich, ale także w kontekście aktywności politycznej czy społecznej (Kazanecki 2015, Badora 2014, Skarżyńska 2011, 2012, Growiec 2011). Mają one zatem kluczowe znaczenie dla budowania społeczeństwa obywatelskiego.

## Zakończenie

Przeprowadzone badania potwierdziły niski poziom aprobaty wartości obywatelskich przez mieszkańców Łodzi. Łamanie norm moralnych przez współobywateli nie jest impulsem do działania. Łodzianie unikają zwracania uwagi osobom łamiącym nie tylko normy, ale także prawo. W niewielkim stopniu interesują się także sprawami lokalnymi i regionalnymi. Większą aktywnością cechują się natomiast w zakresie zainteresowania sprawami kraju. Wśród czynników warunkujących akceptację wartości obywatelskich znajdują się zmienne zarówno atrybutywne, jak i świadomościowe.

Uzyskane wyniki są zbieżne z rezultatami na poziomie ogólnopolskim. Tendencja ta ma jednak niepokojące znaczenie w kontekście dwóch wyróżnionych przez Cezarego Kościelniaka typów odpowiedzialności: obywatelskiej i konstytucyjnej. Różnice między wyróżnionymi typami zależą od poziomu abstrakcji. „Odpowiedzialność obywatelska<sup>4</sup> polega na przyjęciu konsekwencji działań samej wspólnoty, czyli szczegółowej substancji społecznej: sporów, aktów decyzyjnych czy wydarzeń kulturowych. Innymi słowy, jednostka jako odpowiedzialny obywatel respektuje konkretne decyzje polityczne, jakie zapadają w ramach wspólnoty, a także aktywnie uczestniczy w szeroko rozumianej aktywności publicznej, jak udział w wyborach czy debatach publicznych” (Kościelniak 2006, s. 55). Większe znaczenie dla funkcjonowania państwa ma jednak odpowiedzialność konstytucyjna. Jest ona zobowiązaniem etycznym, polegającym na

---

<sup>4</sup> X jest odpowiedzialny za Y-a wtedy i tylko wtedy, gdy X świadomie przyjmuje na siebie następstwa działań Y-a.

respektowaniu konsekwencji zasad konstytucyjnych z uwzględnieniem poniesienia kosztów jednostkowych. Doraźny interes jednostki zostaje zastąpiony odpowiedzialnością za dobro wspólnoty, do której przynależy. Dlatego tak ważne jest propagowanie wartości dotyczących troski o dobra publiczne oraz wzrostu poziomu zainteresowania kwestiami społecznymi. Tym bardziej, że wartości te stanowią podstawę budowania społeczeństwa obywatelskiego, którego rola w podejmowaniu działań na wielu płaszczyznach życia społecznego jest nie do przecenienia.

## Bibliografia

- Badora B., 2014, *Aktywność społeczna Polaków*, CBOS, Warszawa.
- Dąbrowska E., 2008, *Wartości jako uniwersalna klamra integrująca system i jednostki*, [w:] *Integracja społeczna – między teorią a praktyką*, t. 1, red. G. Nowacki, Wydawnictwo Uniwersytetu w Białymstoku, Białystok.
- Dewey J., 1972, *Demokracja i wychowanie. Wprowadzenie do filozofii wychowania*, przeł. Z. Doroszowa, Zakład Narodowy im. Ossolińskich, Wrocław.
- Fritzhand M., 1982, *Wartości a fakty*, Państwowe Wydawnictwo Naukowe, Warszawa.
- Gliński P., 2005, *Aktywność aktorów społecznych – deficyt obywatelstwa wobec codziennej zaradności Polaków*, [w:] *Kręgi integracji i rodzaje tożsamości. Polska. Europa. Świat*, red. W. Wesołowski, J. Włodarek, Scholar, Warszawa.
- Graff P., 1970, *O procesie wartościowania i wartościach estetycznych*, Państwowe Wydawnictwo Naukowe, Warszawa.
- Growiec K., 2011, *Kapitał społeczny. Geneza i społeczne konsekwencje*, Wydawnictwo SWPS „Academicas”, Warszawa.
- Hartman N., 1988, *Stosunek wartości i powinności*, [w:] *Z fenomenologii wartości*, red. W. Galewicz, PAT, Kraków.
- Europejski Sondaż Społeczny, 2013, IFIS PAN, [http://www.ifispan.waw.pl/pliki/ess\\_tabele\\_dla\\_sta\\_ych\\_modu\\_\\_\\_w\\_rundy\\_1\\_-\\_6.pdf](http://www.ifispan.waw.pl/pliki/ess_tabele_dla_sta_ych_modu___w_rundy_1_-_6.pdf) (dostęp 1 lutego 2015).
- Ingarden R., 1989, *Wykłady z etyki*, Państwowe Wydawnictwo Naukowe, Warszawa.
- Kazanecki W., 2015, *Zainteresowanie polityką i poglądy polityczne w latach 1989–2015. Deklaracje ludzi młodych na tle ogółu badanych*, CBOS, Warszawa.
- Klimczuk Z., 2007, *Podstawowe zasady życia społecznego*, „Studia Warmińskie” 2007–2008, nr 44–45.
- Kościelniak C., 2006, *Liberalna demokracja a problem odpowiedzialności. W stronę teorii wyboru publicznego*, [w:] *Demokracja. Między ideałem a praktyką, teorią a empirią*, red. K. Brzechczyn, J. Silski, Wyższa Szkoła Nauk Humanistycznych i Dziennikarstwa, Poznań.
- Mariański J., 2001, *Kryzys moralny czy transformacja wartości? Studium socjologiczne*, Towarzystwo Naukowe KUL, Lublin.
- Mariański J., 2006, *Socjologia moralności*, Wydawnictwo KUL, Lublin.
- Mika S., 1972, *Wstęp do psychologii społecznej*, Państwowe Wydawnictwo Naukowe, Warszawa.
- Moore G.E., 2003, *Zasady etyki*, przeł. Cz. Znamierowski, De Agostini, Warszawa.
- Morawski S., 1961, *Studia z historii myśli estetycznej XVIII i XIX wieku*, Państwowe Wydawnictwo Naukowe, Warszawa.
- Ossowska M., 1994, *Podstawy nauki o moralności, cz. 2*, De Agostini, Zakład Narodowy im. Ossolińskich, Wrocław.
- Ossowska M., 2005, *Socjologia moralności. Zarys zagadnień*, Wydawnictwo Naukowe PWN, Warszawa.
- Perry R.B., 1972, *General theory of value: Its meaning and basic principles construed in terms of interest*, Green and Company, Longmans, New York.
- Petrażycki L., 2002, *O pobudkach postępowania i o istocie moralności i prawa*, Oficyna Naukowa, Warszawa.
- Piwoński W., 1993, *ABC katolickiej nauki społecznej*, t. 1, Wydawnictwo Diecezjalne, Pelplin.

- Podgórski R.A., 2008, *Homo sociologicus w strukturze wartości*, Wydawnictwo Oświatowe Fosze, Rzeszów.
- Scheler M., 2008, *Resentyment a moralności*, przeł. B. Baran, Fundacja Aletheia, Warszawa.
- Skarżyńska K., 2011, *Zawiedzione zaufanie i deficyt pozytywnych doświadczeń a negatywna wizja świata*, [w:] *W kręgu psychologii społecznej*, red. J. Czarnota-Bojarska, I. Zinserling, Wydawnictwo Uniwersytetu Warszawskiego, Warszawa.
- Skarżyńska K., 2012, *Psychologiczne źródła rozwoju społeczeństwa obywatelskiego. Percepcja relacji społecznych, jej socjalizacyjne korelaty i konsekwencje dla zachowań obywatelskich*, [w:] *Oblicza współczesnej psychologii. Pokłosie XXXIV Zjazdu Naukowego PTP*, red. Z. Spindel, Wydawnictwo Uniwersytetu Śląskiego, Katowice. „Chowanna” t. specjalny.
- Sikora J., 2004, *Instytucje społeczeństwa obywatelskiego*, [w:] *Kapitał społeczny – aspekty teoretyczne i praktyczne*, red. H. Januszek, Wydawnictwo Ekonomiczne w Poznaniu, Poznań.
- Sztumski J., 1992, *Spółeczeństwo i wartości*, Uniwersytet Śląski, Katowice.
- Szymczak W., 2007, *Znaczenie wartości w tworzeniu społeczeństwa obywatelskiego*, [w:] *Spółeczeństwo obywatelskie*, red. E. Balawajder, Wydawnictwo KUL, Lublin.
- Zyborowicz S., 2006, *Upęłnoletnienie człowieka w demokracji*, [w:], *Demokracja. Między ideałem a praktyką, teorią a empirią*, red. K. Brzechczyn, J. Silski, Wyższa Szkoła Nauk Humanistycznych i Dziennikarstwa, Poznań.