

Mariusz LAMPRECHT*

ZAGOSPODAROWANIE PRZESTRZENNE MIASTA W WARUNKACH ZAPAŚCI DEMOGRAFICZNEJ. PRZYKŁAD ŁÓDZI

BUILT ENVIRONMENT OF THE CITY IN THE CONDITIONS OF DEMOGRAPHIC COLLAPSE. THE EXAMPLE OF ŁÓDŹ

ABSTRACT: The article presents selected issues which are relevant to the demographic problems of a shrinking city in the context of the built environment and its role in this process. One of the biggest challenges for Lodz, a city particularly strongly affected by the process of depopulation and ageing, is to improve the shape of urban space. Research show that well-designed and attractive space is of higher valued than space deprived of these features. This indicates that the appropriate planning and shaping of the land development in Łódź could be an important tool in improving the attractiveness of the city and in modelling further development of the city.

There are two particularly important issues related one to another in Lodz: strong degradation of urban fabric in the downtown as well as the negative changes in the structure and in number of urban population. It seems, however, that the technical modernization and spatial-functional changes are the keys to improve the condition of the city more than the pro-family policy or other activities affecting demographics. The present text includes an attempt to develop this hypothesis, remaining a part of a wider research project.

KEY WORDS: depopulation, shrinking city, aging, city planning, urban environment, built environment, quality of life, Łódź

Wprowadzenie

Powszechnie obowiązujący model wzrostu społeczno-gospodarczego oparty jest na nieograniczonej akumulacji. Jak podkreślił Serge Latouche (2013), funkcjonowanie takiego systemu opiera się na założeniu nieustannego wzrostu produktu narodowego brutto. System ten cechuje się też dużą wrażliwością: spowolnienie albo zatrzymanie wzrostu traktowane jest jako sytuacja kryzysowa. Choć co najmniej od lat 60. XX w. wy-

* Uniwersytet Łódzki, Wydział Nauk Geograficznych, Katedra Zagospodarowania Środowiska i Polityki Przestrzennej, ul. Kopcińskiego 31, 90-142 Łódź, tel. 42 635 45 78, e-mail: mariusz.lamprecht@geo.uni.lodz.pl

rażane są wątpliwości wobec korzyści płynących z rozwoju cywilizacji konsumpcyjnej (zob. Mishan 1967, 1986), takie rozumienie rozwoju często jeszcze jest obecne w świadomości społecznej, m.in. wśród władz i znacznej części mieszkańców polskich miast.

Utożsamianie rozwoju społeczno-gospodarczego wyłącznie ze wzrostem ilościowym jest, w warunkach polskich, w dużej mierze konsekwencją procesów mających miejsce w drugiej połowie XX w. Ówczesnym celem rozwoju urbanistycznego była ekspansja, w tym intensyfikacja zagospodarowania i użytkowania terenów już zurbanizowanych, tworzenie nowych miejsc pracy i zamieszkania, wzrost liczby mieszkańców, przejmowanie kolejnych obszarów pod zabudowę i zakładanie nowych miast. W efekcie do dziś utrata miejsc pracy w przemyśle lub zmniejszanie się populacji miasta są powszechnie odbierane jako sytuacja kryzysowa.

W państwach wysoko rozwiniętych, silnie zurbanizowanych, których populacje kurczą się lub utrzymują na stałym poziomie, rozwój jakościowy staje się fundamentem egzystencji miast. Obok miast rosnących demograficznie istnieje znacząca grupa miast doświadczających znacznego spadku liczby mieszkańców. Nowe uwarunkowania funkcjonowania wielu ośrodków miejskich powodują, iż ich ekspansja straciła rację bytu, a konieczne stają się procesy transformacji posiadanych zasobów. Niesie to za sobą określone konsekwencje dla przestrzeni miejskiej, jej zagospodarowania i struktur funkcjonalno-przestrzennych. Na nich dokonywane są operacje mające na celu dostosowanie przestrzeni miejskiej do zmieniających się potrzeb i wymogów jej użytkowników. Mają one prowadzić m.in. do rekonfiguracji przestrzenno-funkcjonalnej istniejących struktur (m.in. w celu poprawy dostępności), ich uelastycznienia (w celu ułatwienia tzw. recyklingu przestrzeni), wzrostu sprawności (poprawy ekonomicznej efektywności), podniesienia jakości zagospodarowania i poziomu „przyjazności” przestrzeni zurbanizowanej wobec jej użytkowników. Poprawa warunków życia i funkcjonowania mieszkańców i użytkowników miast ma się przyczynić do dalszego trwałego rozwoju organizmów miejskich.

Realizacja tych idei w przypadku polskich miast jest trudna. Zamożność rodzimych ośrodków jest stosunkowo niska, a ich wyzwania są co najmniej równie trudne jak te, przed którymi stoją znacznie bogatsze społeczeństwa zachodnie. Władze i mieszkańcy polskich miast po odrzuceniu zamkniętego systemu sterowania centralnego wkroczyli w świat „naddeterminacji” (wynikającej z nałożenia się upadku systemu komunistycznego, dążenia do integracji europejskiej i procesu globalizacji, zob. Ziółkowski 2001), cechujący się m.in. wysoką niepewnością skutków podjętych decyzji.

Współcześnie dynamika przeobrażeń przestrzeni miejskich wzrasta. Wymuszają ją nie tylko ograniczone zasoby przestrzeni możliwej do zagospodarowania i zalety posiadania przestrzeni niezabudowanej, rosnące możliwości techniczne i technologiczne, ale także przemiany społeczne (m.in. wzrost mobilności, lepszy dostęp do informacji – także na temat warunków życia). W tym kontekście zagospodarowanie przestrzenne zajmuje jedno z kluczowych miejsc w budowaniu atrakcyjności miast dla obecnych oraz potencjalnych mieszkańców i użytkowników. Wynika to m.in. z roli, jaką pełni właściwie zagospodarowana przestrzeń w funkcjonowaniu społeczeństw, oraz z coraz

częstszej konieczności dostosowania istniejącego zagospodarowania (w tym całkowitej jego wymiany) do nowych potrzeb¹.

Sposób zorganizowania i zagospodarowania przestrzeni miejskiej ma coraz większe znaczenie, m.in. jako element marketingu terytorialnego, czynnik wpływający na wizerunek i atrakcyjność miast, środek zaradczy wobec trwających w miastach kryzysów społeczno-gospodarczych oraz jako ważny składnik procesu budowy lokalnego patriotyzmu. Odpowiednio zagospodarowana przestrzeń może wspomagać rozwój zachowań prospołecznych i zachęcać do uczestniczenia w szeroko rozumianym życiu miejskim. Określona konfiguracja funkcji i ich dostępność może skłaniać użytkowników tej przestrzeni do bardziej prozdrowotnych zachowań (np. poprzez ograniczenie używania samochodu). Zagospodarowanie może mieć także znaczenie symboliczne, dostarczać emocji i refleksji, powodować poczucie chaosu lub uporządkowania, budować tzw. atmosferę miasta. W konsekwencji ranga zagospodarowania przestrzennego danego terytorium jest w rozwoju współczesnej cywilizacji trudna do przecenienia, a w kontekście trwających i wymaganych przemian przestrzeni miejskich problematyka ta nabiera ważnej rangi badawczej.

Łódź należy do miast borykających się z licznymi problemami, spośród których dwa są szczególnie ważne: wysoka degradacja tkanki miejskiej w śródmieściu oraz negatywne zmiany w strukturze i liczbie zamieszkującej miasto populacji. Obie te sfery pozostają ze sobą w ścisłym związku, przy czym to nie zmiany demograficzne, ale techniczno-modernizacyjne i funkcjonalno-przestrzenne wydają się kluczem do poprawienia kondycji miasta i budowania lepszych perspektyw jego rozwoju. Prezentowany tekst stanowi próbę rozwinięcia tej tezy i stanowi element szerszego projektu badawczego autora.

Zagospodarowanie w mieście kurczącym się. Zarys zagadnienia

Do sprawnego funkcjonowania społeczeństwa miejskiego niezbędne jest odpowiednie, dostosowane do jego aktualnych potrzeb środowisko zbudowane (*built environment*) oraz odpowiedni sposób zorganizowania wewnętrznego miasta. Jednak jak zauważa Leo Klaassen, „Jednostki przestrzenne i społeczne struktury przestrzenne budowane są stopniowo i stanowią rezultat długiego procesu rozwoju społecznego. Ich cechą jest inercja powodująca, iż struktury te (np. miasta lub ich fragmenty) nie mogą być szybko zmieniane”. Dalej ten sam autor konkluduje, iż „powoduje to narastającą niezgodność pomiędzy ich własnościami a potrzebami i wymogami społeczeństw” (Klaassen 1988, s. 103). Wydaje się, że jest to współcześnie jedno z największych wy-

¹ Coraz częściej podkreśla się, że transformacja środowiska zbudowanego jest niezbędna dla podtrzymania rozwoju i poprawy jakości życia. Np. przewiduje się, że w Stanach Zjednoczonych więcej niż połowa zagospodarowania istniejącego w 2006 r. zostanie w 2025 r. zastąpiona przez nowe zagospodarowanie (Nelson 2006 za: Domański 2010, s. 39).

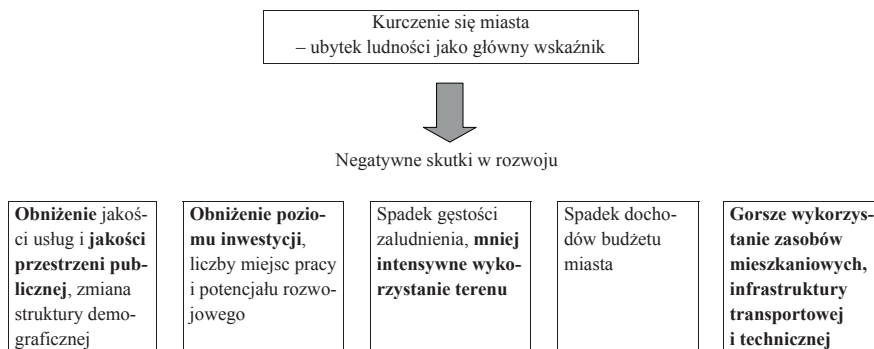
zwań stojących przed wieloma ośrodkami miejskimi. Wspomniany już poprawiający się dostęp do informacji o lepiej zorganizowanych strukturach społeczno-gospodarczych oraz wysoki poziom mobilności znacznej części społeczeństwa sprawiają, że owa „niezgodność” może istotnie wpływać na kierunki migracji ludności. Satysfakcja z miejsca zamieszkania jest bowiem istotnym czynnikiem wpływającym na jakość życia (zob. np. Aiello, Ardone, Scopelliti 2010), a duża ruchliwość społeczeństwa informacyjnego (zob. np. Wysocka 2003) tworzy efekt tzw. głosowania nogami. W efekcie może dojść do wyludniania się niektórych ośrodków w wyniku emigracji ich mieszkańców i jednoczesnego przeciążenia innych miast lub ich fragmentów. Zarówno w jednym, jak i drugim przypadku może dojść do pogorszenia się warunków życia.

Kontynuując przytoczoną myśl Klaassena, należy wnioskować, iż do sprawnego funkcjonowania miasta niezbędna jest „reprodukcja” jego przestrzeni, rozumiana jako podtrzymywanie i unowocześnianie środowiska zurbanizowanego. Tylko w ten sposób można zapewnić „odtworzenie się” społeczności miejskiej. Procesy te są od siebie zależne, społeczeństwo i wytworzona przez nie przestrzeń pozostają we wzajemnych interakcjach. Zagospodarowanie przestrzenne może zarówno tworzyć ramy utrudniające rozwój i funkcjonowanie użytkujących je grup społecznych, jak i ułatwiać egzystencję ludzi i podmiotów gospodarczych, a w optymalnych warunkach współtworzyć wraz z nimi efekt synergii (ponadsumatywności), który może się wyrażać np. w fenomenie *genius loci*.

Należy jednak pamiętać, iż nie każdy ma możliwość swobodnego podjęcia decyzji o migracji, jest ona bowiem w dużej mierze kształtowana przez wiek i dochód (zob. Florida, Mellander, Stolarick 2011). W efekcie proces depopulacji miasta zazwyczaj polega nie tylko na ubytku jego mieszkańców, ale także na zmianie struktury demograficznej i ekonomicznej pozostającej w jego granicach społeczności. W mieście rośnie bowiem udział osób w wieku niemobilnym (starszych) i o niższych dochodach. Pociąga to za sobą liczne konsekwencje zarówno ekonomiczne, jak i społeczne. Mają one także swoje odzwierciedlenie w przestrzeni miejskiej, np. poprzez zmniejszenie się liczby inwestycji, pogorszenie jakości zagospodarowania czy kształtowanie się enklaw ubóstwa i segregację przestrzenną osób starszych.

W badaniach poświęconych miastom wyludniającym się podkreśla się, że ubytek mieszkańców ma wielowymiarowe i daleko idące konsekwencje. Demograficzne kurczenie się miasta pociąga za sobą m.in.: malejące wpływy z podatków, rosnące koszty transportu miejskiego i utrzymania infrastruktury technicznej, trudności w funkcjonowaniu szkół, zmniejszający się popyt na dobra i usługi, skromniejsze inwestycje, mniejsze dochody ludności. To z kolei przekłada się na zmniejszenie atrakcyjności miasta i spadek wartości kapitałowej nieruchomości (zob. np. Klaassen 1988, Szański 2013, *Kurczenie się miast...* 2014). Wiele z wymienionych konsekwencji przejawia się bezpośrednio lub w sposób pośredni w zagospodarowaniu przestrzennym miasta (rysunek 1).

Uboższe społeczeństwo (i ubożące miasto) powoduje powolną petryfikację a z czasem degradację tkanki miejskiej. Fragmenty przestrzeni miejskiej zostają wyłączone



Rys. 1. Model kurczenia się miasta

Źródło: Stryjakiewicz T. *et al.* 2014, s. 13, wyróżn. – M.L.

z użycia, tracą swoich właścicieli, ubożsi i starsi mieszkańcy odwołują decyzje remontowe swoich lokali, choć właśnie wymagają one modernizacji i dostosowania do zmieniających się potrzeb i możliwości ich użytkowników. Nastąpić może także spadek atrakcyjności przestrzeni o określonym przeznaczeniu (takich jak parkingi i rozległe centra handlowe). Pojawienie się przestrzeni niczych, zanik usług i spadek liczby osób przemieszczających się ulicami, obniżenie poziomu bezpieczeństwa powodują w konsekwencji dalsze pogarszanie się warunków życia na dotkniętych tym procesem obszarach. Jak zwraca uwagę Philipp Oswald, proces kurczenia się miast prowadzi więc także do różnicowania miejsc (kształtowania stref wzrostu i stref zaniku), w tym także pod względem poziomu rozwoju urbanistycznego. Kurczące się obszary cechują się coraz większym niedoinwestowaniem, urbanistyka i architektura (postarchitektura) takich miast staje przed nowymi wyzwaniami i zadaniami (Oswald 2013).

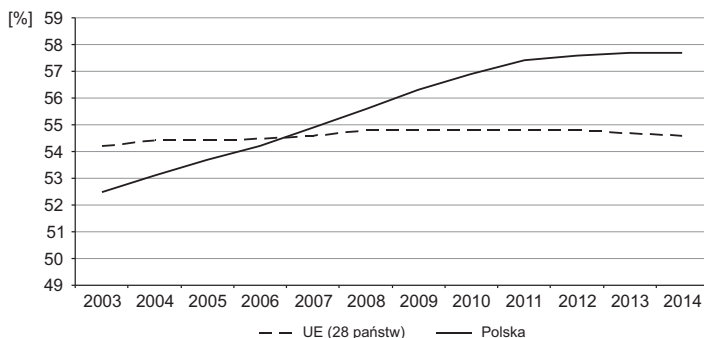
Zwiększający się w populacji miasta udział osób starszych i osób z niższymi dochodami sprawia, że w mieście powstają lub nabierają większego znaczenia bariery fizyczne (np. wysokie krawężniki i schody w przestrzeni publicznej, zbyt krótki czas na pokonanie ulicy na przejściach dla pieszych) i ekonomiczne (m.in. zbyt wysokie koszty transportu publicznego i niektórych usług), co ogranicza wykorzystywanie przestrzeni miejskiej i niekorzystnie wpływa na funkcjonowanie miasta. Celowe zatem staje się dostosowanie przestrzeni miejskiej do ograniczonych możliwości jej użytkowników.

Właściwa odpowiedź władz miejskich na następstwa procesu depopulacji i starzenia się mieszkańców, przy malejących własnych zasobach finansowych miasta, może się okazać niemożliwa (pomijając problem wyboru odpowiedniej polityki miejskiej i narzędzi wobec tych procesów). Próby zmian w zachowaniach prokreacyjnych ludności (poprzez politykę prorodzinną) są dalece ograniczone, a ewentualne pozytywne skutki znacznie opóźnione w czasie. Szybsze efekty może przynieść podniesienie atrakcyjności miasta i przyciągnięcie w ten sposób nowych, młodych i przedsiębiorczych mieszkańców, nowych klientów, turystów *etc.* Wymaga to jednak trafnych decyzji i zazwyczaj kosztownych inwestycji. Ważne jest także wprowadzenie zasad racjonalnej, oszczędnej

gospodarki przestrzennej. Niewątpliwie konieczność reorientacji ścieżki rozwojowej i zwrócenia się w kierunku rozwoju jakościowego stoi przede wszystkim przed miastami dotkniętymi zjawiskiem „kurczenia się”.

Demograficzne uwarunkowania zagospodarowania przestrzeni Łodzi

W licznych miastach współczesnej Europy dwa procesy zaznaczają się bardzo wyraźnie: ich depopulacja oraz starzenie się zamieszkujących je społeczeństw. Obecna struktura wieku mieszkańców Polski różni się dość istotnie od struktury wieku mieszkańców Unii Europejskiej, zwłaszcza w postaci wyższego udziału osób w wieku 25–64 lat (rysunek 2). Jednak w najbliższych dekadach nastąpi w naszym kraju istotny wzrost udziału osób najstarszych. Przewiduje się, że Polska dołączy wówczas do grupy krajów europejskich o bardzo wysokich wskaźnikach starzenia się ludności. Prognozy wskazują, że w 2050 r. wskaźnik obciążenia demograficznego w Polsce będzie należał do najwyższych wśród krajów OECD i będzie niższy tylko od wskaźnika Japonii, Korei i Hiszpanii (OECD Urban... 2011). Wskazuje się również, że populacja Polski zmniejszy się do 2060 r. o 18% i będzie to najsilniejszy spadek w regionie środkowoeuropejskim (Giannakouris 2008).

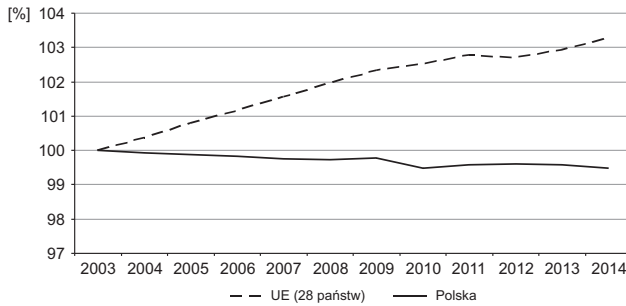


Rys. 2. Udział mieszkańców w wieku 25–64 lat w populacji Polski i UE w latach 2003–2014

Źródło: <http://ec.europa.eu/eurostat/web/population...>

Podkreśla się także, że w warunkach „deficytu demograficznego” tylko miasta skutecznie konkurujące będą mogły liczyć na napływ siły roboczej z terenów wiejskich lub innych miast, a także z krajów słabiej rozwiniętych. W przypadku wielu miast o niskiej konkurencyjności wymieranie lub emigracja ich mieszkańców doprowadzi w czasie do „opróżniania miast”, ponieważ napływ ludności nie będzie w stanie zrekompensować jej ubytku. Przedsiębiorstwa będą się z kolei przenosić do miast o młodszej strukturze mieszkańców (OECD Urban... 2011). Może to mieć szczególne znaczenie w krajach mało atrakcyjnych lub zamkniętych na imigrantów spoza terytorium kraju. Ostrożność polskiego społeczeństwa i polityków wobec imigrantów oraz niska atrakcyjność ekono-

miczna i socjalna Polski powodują, iż struktura demograficzna i liczebność populacji naszego kraju nie zostanie prawdopodobnie w istotny sposób zmieniona przez czynniki zewnętrzne (zob. np. Kałuża-Kopias 2014), a różnice w potencjale demograficznym pomiędzy Polską i całą Unią jeszcze się pogłębią (rysunek 3).



Rys. 3. Zmiana liczby mieszkańców grupy krajów UE i Polski (2003 r. = 100%)

Źródło: Jak w rys. 2.

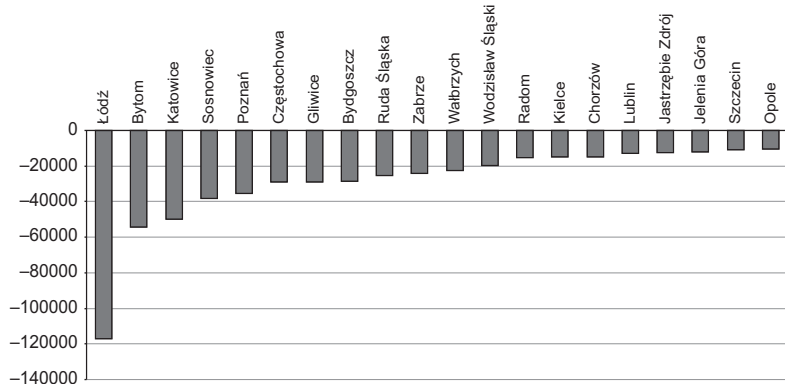
Miasta polskie pod względem zmian liczby mieszkańców stanowią zbiór wewnętrznie zróżnicowany. W Polsce w latach 1990–2010 spośród 829 miast w 245 (29,6%) ubywało mieszkańców, stabilnych pod tym względem było 251 miast (30,2%), a rosnących 333 (40,2%) (w świetle badań CIRES), a proporcje te były zbliżone do średniej dla miast UE. Oznacza to, że przemiany potencjału demograficznego niemal 60% miast polskich zmuszają je do poszukiwania innej niż tradycyjnie rozumiana ścieżki rozwoju.

Do grupy miast kurczących się demograficznie należy Łódź, która pod względem bezwzględnego spadku liczby mieszkańców znajduje się w czołówce miast polskich (rysunek 4).

W latach 1995–2014 miasto to utraciło ponad 117 tys. mieszkańców (ponad 14% populacji). Trend spadkowy jest stabilny, a ubytki mieszkańców na poziomie kilku tysięcy osób występują w przedstawionym okresie co roku. Za depopulację odpowiedzialne jest zarówno ujemne saldo migracji, jak i ujemne saldo ruchu naturalnego. Ten ostatni czynnik ma jednak decydujące znaczenie (rysunek 5) i powoduje, że jest to jedno z najsilniej wyludniających się miast w Polsce. Tak znaczny wpływ przyrostu naturalnego na kształtowanie zmian liczby ludności jest, na tle innych wielkich miast Polski, wyjątkowy (zob. Szukalski 2013).

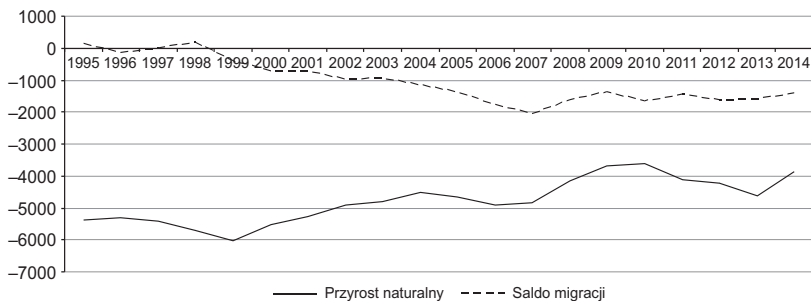
Można zakładać, że geneza procesu depopulacji Łodzi po części leży w uwarunkowaniach ekonomicznych, będących konsekwencją polityki gospodarczej okresu demokracji ludowej². W okresie transformacji ustrojowej nastąpiło załamanie eko-

² Między innymi stosowania systemu nakazowo-rozdziałczego, eliminacji sektora prywatnego, rozbudowy przemysłu ciężkiego, monopolu państwa na handel zagraniczny, wysokiego zadłużenia zagranicznego.



Rys. 4. Miasta w Polsce, w których nastąpił największy bezwzględny spadek liczby ludności w latach 1995–2014 (wg faktycznego miejsca zamieszkania)

Źródło: Opracowanie własne na podstawie Banku Danych Lokalnych, GUS.



Rys. 5. Przyrost naturalny i saldo migracji w Łodzi w latach 1995–2014

Źródło: Bank Danych Lokalnych GUS.

nomicznych podstaw funkcjonowania miasta. Sytuacja, do jakiej doszło w Łodzi po 1989 r. (m.in. upadek przemysłu, utrata miejsc pracy, zubożenie ludności, emigracja mieszkańców, degradacja zagospodarowania), była typowa dla monofunkcyjnych miast przemysłowych. Na ten mniej więcej okres datuje się też rozpoczęcie procesu depopulacji Łodzi (wg danych GUS w 1988 r. populacja Łodzi osiągnęła apogeum, licząc 854 tys. mieszkańców). Jednak jak wskazuje Szukalski, „zanik vitalności demograficznej Łodzi” widoczny był w całej powojennej historii miasta (zob. Szukalski 2013). Ujemny przyrost naturalny, decydujący przede wszystkim o kurczeniu się miasta, jest skutkiem zmniejszającego się już od lat 60. napływu imigrantów.

Na ubytek mieszkańców wpływ mają także procesy ogólne, typowe nie tylko dla Łodzi czy miast polskich, ale także i dla miast europejskich. Wśród nich wskazuje się m.in.: trudną sytuację na rynku pracy dla osób młodych, niewystarczającą opiekę instytucjonalną nad małym dzieckiem i wzrost kosztów jego wychowania, nieograniczone możliwości przemieszczania się, zmianę świadomości społecznej m.in. w zakresie

uczestnictwa kobiet w życiu zawodowym i rodzinnym czy też nieograniczony dostęp do środków kontroli urodzeń oraz społeczną akceptację bezdzietności. Istotny wpływ mają także procesy suburbanizacji i dezurbanizacji (zob. Podogrodzka 2013).

Z punktu widzenia rozwoju ilościowego demograficzne prognozy dla miasta są wyjątkowo niekorzystne, zarówno w zakresie liczby mieszkańców (tabela 1), jak i tempa starzenia się populacji (tabela 2). Najbliższe dekady mają się cechować dalszym rosnącym udziałem osób w wieku powyżej 65 lat (średnio o 3,4% na każde 5 lat) do poziomu 37,5% w 2050 r. i postępującym wyludnianiem miasta (średnio 30 tys. osób na każde 5 lat). Wzrost odsetka osób starszych może doprowadzić do narastania na tym tle problemów społecznych.

Tabela 1

Mieszkańcy Łodzi w świetle prognoz demograficznych

Lata	Stan faktyczny na koniec roku	Liczba prognozowana	
		w 2004 r.	w 2014 r.
w tys.			
2005	767,6	768,9	–
2010	730,6	738,8	–
2015	×	708,0	699,1
2020	×	675,8	668,4
2025	×	641,7	638,0
2030	×	605,1	606,8
2035	×	–	574,6
2040	×	–	542,7
2045	×	–	512,6
2050	×	–	484,8

× – miejsce niemożliwe do wypełnienia

– – lata nieobjęte prognozą lub wartości nieopublikowane

Źródło: Perspektywy demograficzne... 2005, Prognoza ludności Łodzi..., Bank Danych Lokalnych GUS.

Najnowsze prognozy GUS (2014 r.) zakładają, że wyludnianie Łodzi utrzyma się do końca prognozowanego okresu (2050 r.), a populacja Łodzi będzie liczyć wówczas poniżej 500 tys. mieszkańców. Oznacza to zmniejszenie populacji miasta względem obecnego stanu³ o ok. 31%, a względem stanu z 1988 r. o ok. 43%. Jest to zjawisko porównywalne z depopulacją Manchesteru pomiędzy rokiem 1931 a 1995 (spadek liczby mieszkańców z 766 tys. do 450 tys. mieszkańców, zmniejszenie populacji o 44,8%) (Manchester's population...). Jednak prognozowane średnie tempo wyludniania się Łodzi będzie wyższe (ok. 5900 osób rocznie, w Manchesterze ok. 4900 osób rocznie).

³ W 2014 r. liczba mieszkańców miasta wyniosła 707 504, tj. mniej niż zakładała prognoza z 2004 r.

Tabela 2

Prognoza struktury ludności Łodzi według biologicznych grup wieku w latach 2015–2050

Wyszczególnienie	2015	2020	2025	2030	2035	2040	2045	2050
0–14 lat	12,0	12,1	11,3	10,6	10,1	9,9	10,1	10,4
15–64 lat	67,3	63,1	61,0	61,0	61,1	59,6	56,2	52,1
65 i więcej lat	20,7	24,8	27,7	28,4	28,8	30,5	33,7	37,5
80 i więcej lat	5,6	5,7	5,8	8,3	11,0	12,5	12,3	12,3
Ogółem	100,0	100,0	100,0	100,0	100,0	100,0	100,0	100,0

Źródło: Prognoza ludności Łodzi...

Prognozy wskazują, że liczba mieszkańców na terenach powiatów bezpośrednio sąsiadujących z Łodzią w latach 2011–2020 także się zmniejszy (o 55 tys. mieszkańców) (Szukalski 2013). Spadek liczby mieszkańców nie zostanie zatem zrekompenzowany wzrostem liczby ludności zamieszkującej tereny podmiejskie (suburbia), a dziś zaledwie się równoważy (zob. Lamprecht 2013).

Zarówno depopulację, jak i starzenie się mieszkańców miasta można uznać za nowy etap w rozwoju miasta i wyzwanie dla jego gospodarki przestrzennej. Jednak wysoka umieralność mieszkańców jest – niezależnie od rozpatrywanego kontekstu – wyjątkowo niekorzystnym zjawiskiem, mogącym świadczyć m.in. o złych warunkach życia. Łódź jest w czołówce Unii Europejskiej pod względem umieralności osób w wieku poniżej 65 lat na 1000 mieszkańców. Spośród ok. 800 miast lub obszarów miejskich Łódź jest na trzecim miejscu⁴ (tabela 3).

Tabela 3

Zgony w wielkich miastach Unii Europejskiej w 2011 r.
(dziesięć obszarów o największych wartościach wskaźnika)

Miasto/obszar miejski	Populacja w dniu 1 stycznia 2011*	Liczba zgonów osób w wieku poniżej 65 lat	Liczba zgonów na 1000 mieszkańców
Bukareszt	1 924 299	21126	10,98
Ryga	659 418**	6453**	9,79
Łódź	725 055**	3328	4,59
Górnośląski Związek Metropolitalny	1 927 787**	7278	3,78
Budapeszt	1 729 040	4850	2,81
Sofia	1 202 921**	3373	2,80

⁴ Łącznie Eurostat prezentuje dane dla ok. 1000 obszarów, jednak w prezentowanych rozważaniach uwzględniono dane dla ok. 800 jednostek terytorialnych (tj. *city* i *greater city*). W analizie pominięto natomiast dane dla państw oraz tych miast, dla których informacje są niekompletne.

Tabela 3 cd.

Miasto/obszar miejski	Populacja w dniu 1 stycznia 2011*	Liczba zgonów osób w wieku poniżej 65 lat	Liczba zgonów na 1000 mieszkańców
Warszawa	1 708 491**	4384	2,57
Barcelona (<i>greater city</i>)	1 611 013	4040	2,51
Lizbona (<i>greater city</i>)	1 863 069**	3445	1,85
Berlin	3 460 725	6111	1,77

* wybór spowodowany kompletnością danych, ** dane szacowane

Źródło: <http://ec.europa.eu/eurostat/web/cities...>

Łódź jest także jedynym miastem wojewódzkim, którego mieszkańcy żyją średnio krócej niż ogół ludności województwa i kraju. Szczególnie niepokojąca jest wysoka umieralność wśród osób w wieku 20–60 lat (o kilkadziesiąt procent wyższa od średniej krajowej). Jako przyczynę tej sytuacji podaje się m.in. zły stan zdrowia mieszkańców, niską świadomość prozdrowotną i niezdrowy tryb życia (zob. np. Olszewski 2014).

Współczesne zagospodarowanie przestrzeni Łodzi – wybrane wyzwania

Jednym z największych wyzwań dla Łodzi, w świetle postępującego procesu depopulacji i starzenia się mieszkańców miasta, jest konieczność zmian w zagospodarowaniu przestrzeni miejskiej. Zgodzić się należy z opinią, iż zły stan techniczny tkanki miejskiej stanowi jeden z elementów niekorzystnie wpływających na atrakcyjność i konkurencyjność tego miasta i przyczynia się do spadku liczby mieszkańców (zob. OECD Urban... 2011). W istotnym stopniu wpływa on na wspomnianą „niezgodność” pomiędzy cechami przestrzeni miejskiej a wymaganiami jej mieszkańców i użytkowników.

Obszarem o najgorszej sytuacji pod względem stanu zagospodarowania jest rozległe dziewiętnastowieczne śródmieście Łodzi. Szacuje się, że poważną dekapitalizacją objętych jest 725 ha terenów śródmiejskich, odsetek zabudowy w złym stanie technicznym szacowany jest na 75%, w tym do rozbiórki 20% i do kapitalnych remontów 55%. Według stanu z 2002 r. ponad 65% istniejących w centralnej części miasta mieszkań wybudowano przed 1944 r. Niemal połowa nie ma centralnego ogrzewania, co wpływa na duże zanieczyszczenie powietrza (niska emisja), 12,5% nie ma toalety, niemal 30% nie ma bieżącej ciepłej wody i łazienki (Biuro ds. Inwestycji Urzędu Miasta Łodzi). Dekapitalizacja zabudowy, niedobór terenów zieleni, parkingów oraz trudności komunikacyjne powodują, iż są to tereny o niskiej atrakcyjności mieszkaniowej. Wiele obiektów śródmiejska zurbanizowanego Łodzi jest w stanie śmierci technicznej. Nie bez znaczenia są także obecne w centralnej części miasta liczne tereny poprzemysłowe, będące reliktem niekontrolowanego rozwoju przemysłu w okresie industrializacji miasta.

Zły stan techniczny zabudowy świadczy o wieloletnich zaniedbaniach wobec przestrzeni i tkanki miejskiej Łodzi. Składały się na nie m.in.: brak inwestycji w śródmiejską tkankę miejską w okresie socjalistycznym (tzw. luka remontowa), zapaść gospodarcza miasta po upadku ustroju socjalistycznego i brak środków finansowych na poprawę stanu zagospodarowania, niski status materialny większości mieszkańców miasta i w konsekwencji pogarszająca się jakość zasobów mieszkaniowych oraz długotrwały brak realnych działań samorządu lokalnego. Z uwagi na powyższe uwarunkowania, mające dość odległą genezę, trudno ocenić, w jakim stopniu obserwowane od 25 lat demograficzne kurczenie się Łodzi wpływa na jej środowisko zurbanizowane. Niewątpliwie jednak ostatnie ćwierćwiecze pogłębiło dramatyczną sytuację w śródmieściu. Przebieg procesów budowlanych w tej części miasta wskazuje na postępujący proces „przesunięcia przestrzennego”, a nie wymiany zabudowy. W latach 1994–2009 w Łodzi powstało ok. 13 000 budynków, głównie obiektów mieszkalnych położonych poza centralną częścią miasta, natomiast wyburzono ok. 3800 budynków, głównie obiektów mieszkalnych położonych w centralnej części miasta, których zły stan techniczny uzasadniał niepodjęcie remontów (Kaniewicz, Michalski 2012).

W uwalnianiu terenów spod zabudowy w śródmieściu Łodzi można dostrzec aspekty pozytywne (zmniejszenie intensywności zabudowy), lecz proces ten jest „spontaniczny”, o nieplanowym charakterze. W konsekwencji w centrum dość przypadkowo pojawiają się tereny o widocznych przejawach degradacji i dewastacji tkanki miejskiej lub pustki powstałe po uprzątnięciu ruin. Skutki opisanych procesów mogą mieć istotne znaczenie dla funkcjonowania Łodzi z uwagi na szczególną rolę przestrzeni śródmiejskich. Ta część miast jest bowiem nie tylko miejscem realizacji usług endogenicznych, ale także i egzogenicznych (miastotwórczych), kształtujących bazę ekonomiczną miasta, wpływających na zmiany w zaludnieniu i zatrudnieniu (zob. Maik 1997).

Jednym z głównych celów gospodarowania zasobami przestrzennymi miasta jest zaspokajanie potrzeb jego mieszkańców i innych użytkowników. Potrzeby te zależą od ich osobistej oraz społecznej sytuacji, jak również od warunków, jakie stwarza samo miasto (Bugno-Janik 2012). W Łodzi, aby realizować ten cel, niezbędne są przede wszystkim działania polegające na reorganizacji przestrzeni miejskiej, optymalizacji funkcjonowania miasta (zob. np. Adamski 2013), stopniowym „wyłączaniu” nieefektywnych struktur miejskich i wdrażaniu idei miasta zwartego oraz podejmowaniu działań remontowych, modernizacyjnych wraz z uzupełnianiem braków w zakresie podstawowych mediów (centralnego ogrzewania, ciepłej wody, kanalizacji). Powinno to prowadzić m.in. do ograniczenia kosztów życia w mieście ponoszonych przez jego mieszkańców, poprawy jakości ich życia, zwłaszcza grup „wrażliwych”⁵, i podniesienia atrakcyjności przestrzeni miasta dla wszystkich użytkowników. Należy mieć na uwadze, iż wymagania wobec

⁵ Wrażliwe grupy społeczne z punktu widzenia instytucji związanych z działalnością socjalną to m.in.: składające się z osób starszych, rodziny wielodzietne, osoby samotnie wychowujące dzieci, przewlekłe chorzy, niepełnosprawni fizycznie lub umysłowo, osoby samotne, bezrobotne, bezdomne, nieradzące sobie materialnie, osoby z marginesu społecznego, kobiety i dzieci oraz osoby starsze (Czarnecki 2005).

przestrzeni miejskiej będą w najbliższych dekadach rosły, a kolejne pokolenia będą bardziej wymagające wobec oferowanych im warunków życia.

W Łodzi konieczne jest także takie przekształcanie zagospodarowania przestrzennego, by dopasować je do zmieniającej się struktury wieku i możliwości mieszkańców miasta. Zalecenia sposobu kształtowania przestrzeni przyjaznej użytkownikowi, w tym zwłaszcza osobom starszym, można odnaleźć w wielu dokumentach wypracowanych na poziomie międzynarodowym⁶. W ich świetle można mówić o kilku rodzajach działań na rzecz społeczeństwa miejskiego odnoszących się do środowiska zurbanizowanego miasta, zarówno w skali lokalnej (na poziomie budynku i jego sąsiedztwa), jak i szerszej (na poziomie dzielnicy i miasta). Są to działania na rzecz: a) poprawy warunków przemieszczania się w mieście ze szczególnym uwzględnieniem możliwości i potrzeb osób starszych (aby przeciwdziałać ograniczeniom w poruszaniu się po mieście i zapobiegać pozostawaniu osób starszych w mieszkaniach), b) reorganizacji struktur miejskich w celu poprawy ich dostępności (w tym zwłaszcza do usług), c) reorganizacji przestrzeni miejskiej w celu usprawnienia komunikacji i integracji społecznej mieszkańców miasta, zarówno na poziomie lokalnym, jak i ogólnomiejskim, i wspierania aktywnego trybu życia, d) wprowadzenie do przestrzeni miejskich rozwiązań poprawiających bezpieczeństwo przebywających w nim osób, zwłaszcza grup „wrażliwych”, w tym osób starszych, e) zapobieganie segregacji przestrzennej osób starszych.

Szczegółowe rozwiązania zmian i modernizacji zagospodarowania przestrzennego śródmieścia Łodzi nie są jeszcze znane. Niewątpliwie jednak kluczowe jest przystosowanie przestrzeni śródmiejskich do potrzeb i możliwości jej mieszkańców i użytkowników pieszych.

W przypadku osób starszych, których udział wśród mieszkańców Łodzi będzie rósł, istotne znaczenie ma likwidowanie barier architektonicznych oraz organizowanie przyjaznej i bezpiecznej przestrzeni, zarówno w skali mikro (likwidowanie barier w mieszkaniach i budynkach), jak i makro (w najbliższym sąsiedztwie miejskim). Należy także przeciwdziałać segregacji przestrzennej osób starszych (które cechuje niechęć do przeprowadzania się wynikająca z preferowania starzenia się w zamieszkiwanym, znanym miejscu (*aging in place*)), rozwiązać problem pozostawiania osób starszych w zdekapitalizowanych zasobach mieszkaniowych, nadrobić zapóźnienia w zakresie działań remontowych i modernizacyjnych w mieszkaniach spowodowanych ubóstwem zamieszkujących je osób. Konieczne jest także dostosowanie rozwiązań technicznych, np. wind i podjazdów, oraz infrastrukturalnych do potrzeb osób starszych.

⁶ Są to m.in.: Międzynarodowy plan działań na rzecz starzejącego się społeczeństwa (*Vienna International... 1983*) oraz Madrycki międzynarodowy plan działania w kwestii starzenia się społeczeństw (*Political Declaration... 2002*). Uwagę na jakość środowiska zurbanizowanego oraz konieczność planowania przestrzeni dostosowanej do wymogów człowieka zwracają m.in.: Światowa Organizacja Zdrowia (m.in. *Miasta przyjazne... 2014*), Stowarzyszenie Zjednoczone Miasta oraz Samorządy Lokalne (United Cities and Local Governments, UCLG) (*European Charter..., Global Charter...*), European Institute for Design and Disability (Deklaracja Sztokholmska EIDD). W wielu z nich podkreśla się konieczność działań w sferze fizycznej miasta jako niezbędnych dla umożliwienia prawidłowego funkcjonowania w nim osób starszych.

Poprawianie jakości środowiska zurbanizowanego powinno dotyczyć także pozostałych osób, zwłaszcza rodzin z dziećmi, które są kluczowym zasobem Łodzi. Rewitalizacja wielkoobszarowa powinna doprowadzić m.in. do wygospodarowania większej liczby terenów zielonych i placów zabaw. Jak wskazuje Arza Churchman, dla prawidłowego rozwoju dzieci w miastach ważne jest istnienie wystarczająco dużej otwartej przestrzeni do zabaw (w tym gry w piłkę, jazdy na rowerze), położonej w pobliżu domu, i przestrzeni używanej przez dorosłych. Przestrzenie te powinny być łatwo dostępne, zarówno wizualnie, jak i fizycznie, tak aby można było zobaczyć, co się dzieje, i łatwo przyłączyć się do zabawy (Churchman 2003).

W literaturze podkreśla się także wpływ jakości zagospodarowania na chęć korzystania z określonych przestrzeni miasta (wzrost aktywności opcjonalnych). Wskazuje się, iż poprawa warunków, w jakich funkcjonują piesi (ograniczenie ruchu samochodowego i możliwości parkowania), powoduje, iż więcej osób porusza się pieszo i zostaje w mieście. Odnowa śródmieścia polegająca na utworzeniu nowych placów, otwarciu podwórz, uliczek i zaułków dla ruchu pieszych, poszerzeniu chodników, nasadzeniach drzew, wprowadzeniu stylowej infrastruktury prowadzi do ożywienia ruchu budowlanego i wielokrotnego wzrostu liczby mieszkańców i studentów (Gehl 2014).

W trakcie powstawania prezentowanego tekstu trwały prace nad opracowaniem polityki społecznej Łodzi⁷. W przygotowywanym dokumencie zawarte zostały cele strategiczne poświęcone m.in. budowaniu atrakcyjności Łodzi dla nowych mieszkańców oraz włączaniu seniorów w rozwój Łodzi. Podkreślana jest w nim także konieczność poprawy jakości życia mieszkańców miasta, w tym poprzez podniesienie jakości stanu zagospodarowania przestrzennego. Znacznie szerzej problem ten jest podnoszony w strategii na rzecz przestrzennego rozwoju miasta (zob. Strategia przestrzennego...) oraz w założeniach rewitalizacji przestrzeni śródmiejskiej. W Łodzi już przed laty podjęto decyzję o konieczności przeprowadzenia szerokich działań rewitalizacyjnych (Uproszczony lokalny program... 2004). Wyznaczony do rewitalizacji obszar obejmuje ok. 1620 ha powierzchni (5,5% powierzchni miasta) (Lokalny program rewitalizacji...) ⁸. Z uwagi na jego rozległość wyznaczono także mniejszy teren, priorytetowy do działań rewitalizacyjnych, podzielony na 20 obszarów. Obecnie dla części tych obszarów zakończone zostały przetargi na opracowanie dokumentacji dla zadań inwestycyjnych z uwzględnieniem działań komplementarnych. Prowadzone są także działania poprzedzające inwestycje, m.in. diagnozy (np. na temat kryteriów wyboru miejsc zamieszkania w Łodzi) i konsultacje społeczne. Podejmowane działania dają nadzieję na realne i szeroko zakrojone inwestycje w obrębie tkanki miejskiej i na poprawę warunków życia mieszkańców centralnej części miasta.

⁷ Dokument pt. Polityka społeczna 2020+ dla miasta Łodzi. Strategia rozwiązywania problemów społecznych uchwalono w lutym 2016 r.

⁸ W 2016 r. podjęto uchwałę, na mocy której wyznaczono obszar zdegradowany i obszar przeznaczony do rewitalizacji w nieco zmienionych granicach (Uchwała nr XXV/589/16...).

Podsumowanie

Podjęmowane wspólnie w Łodzi działania mające na celu poprawę jakości przestrzeni miasta, polepszenie warunków życia oraz reorganizację przestrzeni miejskiej są celowe i słuszne, choć nie można przewidzieć, kiedy i jakie przyniosą one skutki. Na dzisiejszą sytuację Łodzi można spojrzeć z perspektywy ewolucyjnej, w myśl której rozwój miast przebiega w warunkach selekcji naturalnej i walki o byt. Oznacza to akceptację nieustannej zmienności i nieprzewidywalności w rozwoju miast i skutkuje określonymi implikacjami dla ich planowania i zarządzania nimi. Obecna wizja miasta jutro może być już nieaktualna; budynki, przedsiębiorstwa, sposób użytkowania terenu muszą być przygotowane do innowacji i adaptacji (Marshall, Batty 2009).

W najbliższych dekadach wysoce prawdopodobna jest dalsza depopulacja Łodzi. Wydaje się, że w istniejących obecnie uwarunkowaniach rozwoju Łodzi istotnego znaczenia nabiera przygotowanie scenariuszy rozwojowych miasta na najbliższe dekady ze szczególnym uwzględnieniem skutków przewidywanych procesów demograficznych. Duże i trwałe ubytki ludności stają się zagrożeniem dla gospodarki miasta. Zrównoważyć ten proces mogą starania mające na celu wzmocnienie ruchu imigracyjnego do Łodzi. Mogą one być ukierunkowane zarówno do wewnątrz, jak i na zewnątrz miasta. Pierwsze z nich zaczęto w Łodzi realizować „przy okazji” działań na rzecz obecnych mieszkańców miasta, zmierzających w kierunku poprawy jakości ich życia i – w konsekwencji – budowania pozytywnego obrazu Łodzi na zewnątrz. Działania skierowane „na zewnątrz”, tj. wspomniane budowanie pozytywnego wizerunku miasta przez działania wewnętrzne oraz dążenie do wzmocnienia siły i zasięgu oddziaływania Łodzi na obszary otaczające (w celu przyciągnięcia nowych mieszkańców, turystów, podmiotów gospodarczych, wykreowania nowych relacji biznesowych *etc.*), są zadaniem długoterminowym. Wiąże się one z koniecznością wkroczenia miasta w obszary oddziaływania konkurentów, w tym Warszawy, z którą rywalizacja na wielu polach jest trudna z uwagi na jej funkcje stołeczne. Proces ten z pewnością będzie długotrwały, o ile w ogóle możliwy na niektórych obszarach, bowiem jak zwraca uwagę Wojciech Michalski, przemiany cechujących się znaczną trwałością pól migracyjnych (obszarów alimentacyjnych) są możliwe przy istotnych różnicach rozwoju konkurujących miast (Michalski 2014). W przypadku rozważanych miast różnice te występują, jednak to Warszawa ma zdecydowanie większą siłę oddziaływania.

Władze Łodzi upatrują także szansę wzmocnienia dynamiki rozwoju miasta we współpracy duopolitalnej z Warszawą, m.in. poprzez zaoferowanie przedsiębiorstwom alternatywnej wobec warszawskiej lokalizacji działalności gospodarczej (realizowane Nowe Centrum Łodzi przy zapewnieniu szybkiego połączenia kolejowego). Działanie to ma zrównoważyć proces „drenowania” Łodzi przez miasto stołeczne i przyczynić się do rozwoju wzajemnej współpracy obu tych ośrodków, choć niesie ono ze sobą także wiele zagrożeń (zob. Bartosiewicz *et al.* 2012).

Niewątpliwie w dalszym rozwoju Łodzi istotną rolę będzie odgrywać sposób, w jaki zostanie zagospodarowania i zorganizowana jej przestrzeń. Na jej rolę, (ale także toczą-

cych się w niej procesów i cech zamieszkującego ją społeczeństwa) zwraca uwagę m.in. Richard L. Florida, wskazując, iż rozwój miast uzależniony jest od tzw. klasy kreatywnej, dla której z kolei istotne znaczenie ma jakość miejsca (Florida 2010). W planowaniu i kształtowaniu rozwoju Łodzi należy w szczególności uwzględnić profil „nowego” mieszkańca, który przywiązuje większą wagę do jakości życia w zakresie dostępu do usług, atrakcyjnych przestrzeni publicznych (ale np. i jakości powietrza w mieście, dostępu do wyższych uczelni, atrakcyjnych miejsc pracy, technologii, życia w otwartym i tolerancyjnym społeczeństwie). Badania dowodzą, iż dobrze zaprojektowana i atrakcyjnie urządzone przestrzeń ma wyższą wartość niż przestrzeń pozbawiona tych cech (zob. The value...), a to wskazuje, że właściwe kształtowanie zagospodarowania przestrzennego centrum Łodzi może być ważnym narzędziem w podnoszeniu jej atrakcyjności lokalizacyjnej i kształtowaniu dalszego rozwoju miasta.

Bibliografia

- Adamski J., 2013, *Kierunki optymalizacji funkcjonowania usług i infrastruktury kurczących się miast*, [w:] *Zarządzanie rozwojem miast o zmniejszającej się liczbie mieszkańców (w kontekście perspektywy finansowej 2014–2020). Materiały z konferencji zorganizowanej przez Komisję Samorządu Terytorialnego i Administracji Państwowej we współpracy z Ministerstwem Rozwoju*, Kancelaria Senatu, Warszawa.
- Aiello A., Ardone R., Scopelliti M., 2010, *Neighbourhood planning improvement: Physical attributes, cognitive and affective evaluation and activities in two neighbourhoods in Rome*, "Evaluation and Program Planning" 33.
- Bank Danych Lokalnych GUS, <http://stat.gov.pl>.
- Bartosiewicz B., Lamprecht M., Marszał T., Pielesiak I., 2012, Uwarunkowania współpracy duopolitalnej Łodzi i Warszawy w świetle potencjałów rozwojowych oraz powiązań funkcjonalnych, niepublikowane opracowanie wykonane na zlecenie Urzędu Miasta Łodzi.
- Biuro ds. Inwestycji Urzędu Miasta Łodzi, <http://rewitalizacja.zabytki.lodz.pl/page/index.php?str=196> (dostęp 13 listopada 2015).
- Bugno-Janik A., 2012, *Dysponowanie miejskimi zasobami przestrzennymi a idee ponowoczesności* [w:] *Gospodarowanie przestrzennym zasobami miasta w świecie ponowoczesnym*, red. M. Czornik, Wydawnictwo Uniwersytetu Ekonomicznego, Katowice.
- Churchman A., 2003, *Is there a place for children in the city*, "Journal of Urban Design" 8(3).
- Czarnecki B., 2005, *Rozwiązania przestrzenne jako środek ograniczający skutki zagrożeń przestępczością osób w wrażliwych grup społecznych*, [w:] *Architektura i technika a zdrowie. Materiały III Sympozjum*, Politechnika Śląska, Gliwice.
- Deklaracja Sztokholmska EIDD, http://dfaurope.eu/wp-content/uploads/2014/05/stockholm-declaration_polish.pdf (dostęp 13 listopada 2015).
- Domański R., 2010, *Mechanizm ewolucji przestrzennego zagospodarowania*, [w:] *Przekształcenia struktur regionalnych. Aspekty społeczne, ekonomiczne i przyrodnicze*, red. S. Ciok, P. Migoń, Instytut Geografii i Rozwoju Regionalnego Uniwersytetu Wrocławskiego, Wrocław.
- European Charter for the Safeguarding of Human Rights in the City, http://www.uclg-cisdp.org/sites/default/files/CISDP%20Carta%20Europea%20Sencera_baixa_3.pdf (dostęp 13 listopada 2015).
- Florida R.L., 2010, *Narodziny klasy kreatywnej oraz jej wpływ na przeobrażenia w charakterze pracy, wypoczynku, społeczeństwa i życia codziennego*, przeł. T. Krzyżanowski, M. Penkala, Narodowe Centrum Kultury, Warszawa.
- Florida R.L., Mellander Ch., Stolarick K., 2011, *Beautiful places: The role of perceived aesthetic beauty in community satisfaction*, "Regional Studies" vol. 45.1.

- Gehl J., 2014, *Miasta dla ludzi*, przeł. S. Nogalski, Wydawnictwo RAM, Kraków.
- Giannakouris K., 2008, *Ageing characterises the demographic perspectives of the European societies*, "Statistics in Focus" 72.
- Global Charter-Agenda for Human Rights in the City, http://www.uclg-cisd.org/sites/default/files/UCLG_Global_Charter_Agenda_HR_City_0.pdf (dostęp 13 listopada 2015).
- Kałuża-Kopias D., 2014, *Demograficzne skutki międzynarodowych migracji w wybranych krajach Unii Europejskiej ze szczególnym uwzględnieniem Polski*, „Studia Ekonomiczne” 167.
- Kaniewicz S., Michalski W., 2012, *Zmiany w przestrzeni miasta po 1990 r. – duże inwestycje*, [w:] *Atlas miasta Łodzi*, suplement 2, plansza LXV.
- Klaassen L., 1988, *Mysł i praktyka ekonomiczna a przestrzeń*, przeł. A. Banasiak, P. Bury, T. Markowski, Wydawnictwo Uniwersytetu Łódzkiego, Łódź.
- Kurczenie się miast w Europie Środkowo-Wschodniej*, 2014, red. T. Stryjakiewicz, Bogucki Wydawnictwo Naukowe, Poznań.
- Lamprecht M., 2013, *Fluctuations in the development of cities. A case study of Lodz*, [w:] *Spatial inequality and cohesion*, red. T. Marszał, I. Pielesiak, Komitet Przestrzennego Zagospodarowania Kraju PAN, Warszawa. Studia Regionalia KPZK PAN vol. 38.
- Latouche S., 2013, *Mały traktat o odejściu od wzrostu*, „Autoportret” nr 4(43).
- Lokalny program rewitalizacji Łodzi 2020+. Założenia, http://bip.um.lodz.pl/_plik.php?id=40419 (dostęp 20 marca 2016).
- Maik W., 1997, *Podstawy geografii miast*, Uniwersytet Mikołaja Kopernika, Toruń.
- Manchester's population historically, <http://www.manchester.gov.uk> (dostęp 12 sierpnia 2013).
- Marshall S., Batty M., 2009, *From darwinism to planning – through Geddes and back*, "Town & Country Planning" 78.
- Miasta przyjazne starzeniu – przewodnik*, 2014, ResPublica, Warszawa, <http://publica.pl/wp-content/uploads/2014/12/MIASTA-PRZYJAZNE-STARZENIU.pdf> (dostęp 13 listopada 2015) (oryg.: *Global age-friendly cities: A guide*, 2007, WHO, Geneva).
- Michalski W., 2014, *Konkurencyjność a proces depopulacji miast na przykładzie Łodzi*, [w:] *Budowanie przewagi konkurencyjnej miast. Wyzwania przyszłości*, red. T. Domański, Wydawnictwo Uniwersytetu Łódzkiego, Łódź.
- Mishan, E.J., 1967, *The costs of economic growth*, Staples Press, London.
- Mishan E.J., 1986, *Spór o wzrost gospodarczy*, przeł. Z. Wolińska, Państwowy Instytut Wydawniczy, Warszawa.
- Nelson A.C., 2006, *Leadership in a new era*, "Journal of the American Planning Association" 4.
- OECD Urban Policy Reviews: Poland 2011, 2011, OECD Publishing.
- Olszewski W., 2014, *Diagnoza sytuacji demograficznej województwa łódzkiego w latach 2005–2012*, [w:] *Ekometria przestrzenna i regionalne analizy ekonomiczne*, red. M. Plich, Wydawnictwo Uniwersytetu Łódzkiego, Łódź. Acta Universitatis Lodziensis. Folia Oeconomica 6, t. 308.
- Oswalt P., 2013, *Hipotezy na temat kurczenia się miast w XXI w.*, „Autoportret” 4(43).
- Perspektywy demograficzne województwa łódzkiego do 2030 r., 2005, Urząd Statystyczny w Łodzi, <http://lodz.stat.gov.pl> (dostęp 10 kwietnia 2015).
- Podogrodzka M., 2013, *Starzenie się ludności a dzietność w Polsce w latach 1991–2010 – ujęcie regionalne*, [w:] *Społeczno-gospodarskie aspekty statystyki*, red. Z. Rusnak, E. Mazurek, Wydawnictwo Uniwersytetu Ekonomicznego, Wrocław. Prace Naukowe UE we Wrocławiu nr 309.
- Political Declaration and Madrid International Plan of Action on Ageing. Second World Assembly on Ageing, Madrid, Spain*, 2002, United Nations, New York.
- Polityka społeczna 2020+ dla miasta Łodzi. Strategia rozwiązywania problemów społecznych, załącznik do uchwały nr XXIV/570/16 Rady Miejskiej w Łodzi z dnia 3 lutego 2016 r., <http://uml.lodz.pl/miasto/strategia/> (dostęp 20 marca 2016).
- Prognoza ludności Łodzi na lata 2015–2050, Urząd Statystyczny w Łodzi, <http://lodz.stat.gov.pl> (dostęp 10 kwietnia 2015).
- Sałański T., 2013, *Sytuacja demograficzna metropolii europejskich na początku XXI w.*, [w:] *Gospodarka regionalna i lokalna a rozwój zrównoważony*, red. Z. Strzelecki, P. Legutko-Kobus, Komitet Przestrzennego Zagospodarowania Kraju PAN, Warszawa. Studia KPZK PAN t. 152.

- Strategia przestrzennego rozwoju Łodzi 2020+, załącznik do uchwały nr LV/1146/13 Rady Miejskiej w Łodzi z dnia 16 stycznia 2013 r., <http://uml.lodz.pl/miasto/strategia/> (dostęp 20 marca 2016).
- Stryjakiewicz T., Jaroszevska E., Marcińczak S., Ogrodowczyk A., Rumpel P., Siwek T., Slach O., 2014, *Współczesny kontekst i podstawy teoretyczno-metodologiczne analizy procesu kurczenia się miast*, [w:] *Kurczenie się miast w Europie Środkowo-Wschodniej*, red. T. Stryjakiewicz, Bogucki Wydawnictwo Naukowe, Poznań.
- Szukalski P., 2013, *Sytuacja demograficzna Łodzi. Porównanie z innymi wielkimi polskimi miastami*, [w:] *Zarządzanie rozwojem miast o zmniejszającej się liczbie mieszkańców (w kontekście perspektywy finansowej 2014–2020). Materiały z konferencji zorganizowanej przez Komisję Samorządu Terytorialnego i Administracji Państwowej we współpracy z Ministerstwem Rozwoju*, Kancelaria Senatu, Warszawa.
- Uchwała nr XXV/589/16 Rady Miejskiej w Łodzi z dnia 10 lutego 2016 r. w sprawie wyznaczenia obszaru zdegradowanego i obszaru rewitalizacji miasta Łodzi, „Dziennik Urzędowy Województwa Łódzkiego” z 14 marca 2016, poz. 1197.
- Uproszczony lokalny program rewitalizacji wybranych terenów śródmiejskich oraz pofabrycznych Łodzi na lata 2004–2013, załącznik do uchwały nr XXXIV/568/04 Rady Miejskiej w Łodzi z dnia 14 lipca 2004 r.
- The value of public space. How high quality parks and public spaces create economic, social and environmental value, Commission for Architecture and the Built Environment (CABE), <https://www.designcouncil.org.uk> (dostęp 10 kwietnia 2015).
- Vienna International Plan of Action on Aging, 1983, United Nations, New York.
- Wysocka E., 2003, *Wpływ społeczeństwa informacyjnego na zagospodarowanie przestrzenne*, Instytut Gospodarki Przestrzennej i Mieszkalnictwa, Warszawa.
- Ziołkowski M., 2001, *Globalizacja a przemiany w strukturze społecznej we współczesnej Polsce*, [w:] *Spoleczne problemy globalizacji*, red. Z. Blok, Wydawnictwo Naukowe Uniwersytetu Adama Mickiewicza, Poznań. Człowiek i Społeczeństwo t. 19.
- <http://ec.europa.eu/eurostat/web/population-demography-migration-projections/population-data/main-tables> (dostęp 2 lipca 2015).
- <http://ec.europa.eu/eurostat/web/cities/data/database> (dostęp 2 lipca 2015).

ZAGOSPODAROWANIE PRZESTRZENNE MIASTA W WARUNKACH ZAPAŚCI DEMOGRAFICZNEJ. PRZYKŁAD ŁODZI

ABSTRAKT: W artykule przedstawiono wybrane zagadnienia związane z problematyką demograficznego kurczenia się miasta, w kontekście znaczenia, jakie w tym procesie odgrywa zagospodarowanie przestrzenne. Jednym z największych wyzwań dla Łodzi, miasta szczególnie silnie dotkniętego procesem depopulacji i starzenia się mieszkańców, jest poprawa stanu zagospodarowania przestrzeni miejskiej. Badania dowodzą, iż dobrze zaprojektowana i atrakcyjnie urządzona przestrzeń ma wyższą wartość niż przestrzeń pozbawiona tych cech, a to wskazuje, że właściwe kształtowanie zagospodarowania przestrzennego Łodzi może być ważnym narzędziem w podnoszeniu jej atrakcyjności lokalizacyjnej i kształtowaniu dalszego rozwoju miasta. Dwa szczególnie ważne problemy: wysoka degradacja tkanki miejskiej w śródmieściu oraz negatywne zmiany w strukturze i liczbie zamieszkującej miasto populacji pozostają ze sobą w ścisłym związku. Wydaje się jednak, że to nie działania mające wpływ na demografię (np. polityka prorodzinna), ale techniczno-modernizacyjne i funkcjonalno-przestrzenne są kluczem do poprawienia kondycji miasta i budowania lepszych perspektyw jego rozwoju. Prezentowany tekst stanowi próbę rozwinięcia tej tezy i jest elementem szerszego projektu badawczego autora.

SŁOWA KLUCZOWE: depopulacja, miasto kurczące się, starzenie się, rozwój jakościowy, miasto, zagospodarowanie przestrzenne, środowisko zurbanizowane, jakość życia, Łódź