

Łukasz ŻURAW*

STOPIEŃ SATYSFAKCJI ZE STUDIOWANIA W DUŻYM MIEŚCIE. PRZYPADEK STUDENTÓW GEOGRAFII NA UNIWERSYTECIE JAGIELLOŃSKIM W KRAKOWIE

DEGREE OF SATISFACTION WITH STUDYING IN A BIG CITY GEOGRAPHY STUDENTS IN CASE JAGIELLONIAN UNIVERSITY IN KRAKOW

ABSTRACT: The purpose of the author was to determine the level of satisfaction with the study of geography students at the Jagiellonian University in Krakow. We examined the satisfaction of respondents with studies at the Jagiellonian University in Krakow and satisfaction as a place of study. In addition, the article includes the degree of satisfaction of parents of young people to study geography at the Jagiellonian University and Cracow and social origin on the basis of the structure of education of mothers and fathers. The study population was divided into four subsets according to place of residence. They were living in Krakow, the outer zone of Krakow Metropolitan Area, in other parts of the province. Malopolska and the rest of the Polish regions. A decisive advantage of the respondents were women (75% of the total), and the structure of education of the parents (the dominance of secondary education and basic and basic training), indicates the intelligentsia origin of this group of workers. Most of the respondents 63% of the total population of the other Polish regions located outside the malopolskie province. The research revealed that the choice of Krakow Jagiellonian University and the faculty is evaluated positively by both the students and their parents. Persons residing in Krakow and its Metropolitan Zone, are more satisfied with the course of study, due to the fact that he is chosen mainly because of the interest and passion, while those residing in the province. Lesser Poland and other Polish regions, enjoying the very fact of studying in Krakow and at the Jagiellonian University.

KEY WORDS: Krakow, Jagiellonian University, geography, students, parents, level of satisfaction

Wprowadzenie

Poziom satysfakcji stanowi bardzo ważny element życia społecznego jednostki. Istnieje kilka rodzajów definicji tego pojęcia. W naukach ekonomicznych należy wymienić te zaproponowane przez T. Dembskiego (2003) za N. Hillem oraz J. Ale-

* Uniwersytet Jagielloński, Instytut Geografii i Gospodarki Przestrzennej, ul. Gronostajowa 7, 30-387 Kraków, e-mail: luka30@poczta.onet.pl

xandrem (2003), który przez poziom satysfakcji klienta rozumie odzwierciedlenie tego, w jakim stopniu produkt całkowity oferowany przez daną organizację zaspokaja zbiór jego wymagań. Innym rodzajem satysfakcji jest ta płynąca z życia, która jest wykorzystywana w badaniach psychologicznych. Ł. Jach (2012), cytujący E. Deniera (2000, 2008), rozumie ją jako subiektywny dobrostan psychiczny, obejmujący kognitywne i emocjonalne aspekty życia człowieka, oraz konstrukt złożony z poznawczych elementów dobrostanu. Stanowi ona wynik porównań pomiędzy aktualnym stanem danej jednostki a przyjmowanymi przez nią standardami i oczekiwaniami. Kolejnym rodzajem satysfakcji jest ta wynikająca z posiadania pracy. Zdaniem P. Pluchcińskiej (2009), za D.P. Schulzem i S.E. Schulz (2002), jej mianem nazywane są pozytywne i negatywne uczucia oraz postawy, które odnoszą się do realizowanych przez pracowników obowiązków zawodowych.

Określenie poziomu zadowolenia w przypadku badań studentów pozwala natomiast ocenić jakość kształcenia na danym kierunku oraz uczelni, jak również formułować raporty i zestawienia będące przedmiotem rankingów sporządzanych np. przez instytucje rządowe.

Podobnie jak wielość definicji i sformułowań, bogata jest również literatura dotycząca stopnia satysfakcji ze studiowania w różnych miastach, na różnych uczelniach oraz kierunkach. Do grupy opracowań, których jednym z głównych celów była ocena miasta przez studentów zagranicznych, można zaliczyć pracę R. Furtaka oraz M. Lipowskiego pt. *Analiza oferty lubelskich uczelni i możliwości jej dostosowania do aktualnych potrzeb rynku pracy – raport z badań* (2012). Autorzy przeprowadzili 101 wywiadów metodą IDI – pogłębionego wywiadu indywidualnego, który polegał m.in. na rozmowie z respondentem na z góry wskazany przez badacza temat. Ustalono, że mocnymi stronami wyboru Lublina były: swoisty klimat miasta (Starówka), spokój oraz uprzejmość mieszkańców. Dobrze została oceniona także oferta turystyczna Lublina (Stare Miasto – centrum), jak również fakt, że Lublin jest miastem „małym”, gdzie wszędzie jest blisko. Negatywnie zaś wypowiediano się o infrastrukturze drogowej, zaniedbanym dworcu PKS oraz przestarzałym taborze, jakim dysponowało Miejskie Przedsiębiorstwo Komunikacyjne. Znaczącym minusem Lublina zdaniem respondentów był też brak dbałości o środowisko naturalne.

Satysfakcję ze studiowania w Łodzi oraz przywiązanie do miasta (utożsamianie się z nim) studentów najważniejszych łódzkich uczelni publicznych zbadali M.E. Sokołowicz oraz E.M. Boryczka (2011). Do analiz wykorzystano kwestionariusz ankietowy, adresowany do respondentów studiujących na I i IV (I roku uzupełniających studiów magisterskich) roku studiów wybranych kierunków. Łącznie zebrano 2474 ankiety. Autorzy ustalili że 3/4 respondentów ustosunkowywało się do Łodzi pozytywnie, stwierdzając, że są bardzo przywiązani do tego miasta lub też że je lubią, choć ma swoje wady. Biorąc pod uwagę rok studiów, częstsze przywiązanie do Łodzi deklarowali studenci IV roku (35% ogółu) niż studenci I roku (25% ogółu). Jest to zdaniem autorów związane z lepszym poznaniem miasta wynikającym z dłuższego przebywania w nim respondentów ze starszych lat.

W inne przykłady omawianego zagadnienia obfituje literatura omawiająca satysfakcję ze studiowania na różnych kierunkach. Do opracowania, które swoim zasięgiem przestrzennym objęło uczelnie i kierunki z całego kraju, należy publikacja Ministerstwa Nauki i Szkolnictwa Wyższego pt. *Szkolnictwo wyższe w Polsce* (2013). Z jej analizy wynika, że najwięcej młodych ludzi w wieku 19–24 lat, jest usatysfakcjonowanych ze studiów na kierunkach weterynaryjnych, artystycznych, jak również o profilach architektoniczno-budowlanych, a najmniej na tych związanych z opieką społeczną. W przypadku uczelni respondenci najbardziej zadowoleni są z tych o profilach artystycznym, technicznym oraz ekonomicznym, zaś najmniejszym uznaniem cieszą się uczelnie kształcące na kierunkach pedagogicznych. W badaniach uwzględniono również rodzaj szkoły wyższej, dokonując podziału wyżej wymienionych instytucji na publiczne oraz niepubliczne, przy czym te pierwsze mają wyraźną, 10-procentową przewagę odpowiedzi pozytywnych w stosunku do tych drugich.

Na podstawie zogniskowanego wywiadu grupowego, tzw. metody *focus*, powstał raport *Ogólnouniwersyteckie badanie jakości kształcenia* na Uniwersytecie Marii Curie-Skłodowskiej w Lublinie (2013). Celem badania była chęć poznania opinii studentów 8 wydziałów: Biologii i Biotechnologii, Ekonomicznego, Filozofii i Socjologii, Humanistycznego, Matematyki, Fizyki i Informatyki, Nauk o Ziemi i Gospodarki Przestrzennej, Pedagogiki i Psychologii oraz Prawa i Administracji) dotyczących jakości kształcenia na uczelni oraz poziomu zadowolenia z wyboru studiów. Analizując rezultaty badań, stwierdzono m.in., że większość respondentów cieszy się z wyboru UMCS, jedynie pojedyncze odpowiedzi sugerowały, że lepszy byłby wybór innej uczelni.

Satysfakcja młodych ludzi z uczęszczania na kierunek pielęgniarstwo prowadzony na Uniwersytecie Medycznym w Lublinie to zagadnienie, którego próby zbadania podjęli się autorzy: A. Sadurska, I. Wrońska, L. Walas, M. Wysokiński, W. Fidecki (2008). Jako narzędzie badawcze został wykorzystany kwestionariusz ankietowy. Autorzy opracowania wywnioskowali, że pielęgniarstwo cieszy się dosyć wysokim zadowoleniem respondentów.

Zadowolenie studentów jest też tematem dominującym w pracy M. Kusterki-Jefmańskiej oraz B. Jefmańskiego (2010) pt. *Raport z badania satysfakcji studentów Wydziału Gospodarki Regionalnej i Turystyki Uniwersytetu Ekonomicznego we Wrocławiu*. W zdecydowanej większości respondenci są zadowoleni z wybranych przez siebie kierunków, odsetek pozytywnych odpowiedzi kształtował się tu na poziomie 60,4% ogółu.

Inną grupą literatury przedmiotu jest ta, która dotyczy bezpośrednio omawianego zagadnienia, czyli stopnia satysfakcji ze studiowania geografii. Przykładem jest publikacja W. Gierańczyk oraz W. Duży (2012), omawiająca atrakcyjność studiów geograficznych oraz zawodu geografa na rynku pracy. Autorki, wykorzystując technikę ankietową, przebadaly studentów początkowego i końcowego roku studiów licencjackich, magisterskich oraz doktoranckich na Uniwersytecie Mikołaja Kopernika w Toruniu. Analizując ich odpowiedzi, wywnioskowały, że młodzi ludzie są zadowoleni z podjętych przez siebie wyborów (ponad 60% ogółu).

Cel i metody pracy

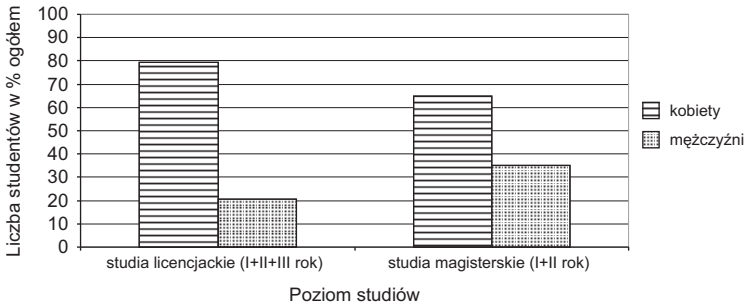
Celem niniejszego opracowania jest określenie, w jakim stopniu studenci geografii na Uniwersytecie Jagiellońskim są zadowoleni z wybranej przez siebie uczelni oraz kierunku. Analizie poddano również opinię rodziców studentów odnoszącą się do wyboru uczelni. Autor, korzystając z techniki badawczej, jaką jest ankieta, dotarł do określonej grupy badanych, którym zadał następujące pytania: Czy jesteś zadowolony ze swojej uczelni oraz studiowanego kierunku? oraz Jaki był stosunek Twoich rodziców dotyczący wyboru jako miejsca studiowania: Krakowa, uczelni, kierunku? Odpowiedzi zostały skategoryzowane według tzw. skali Likerta: „zdecydowanie zgadzam się”, „zgadzam się”, „trudno powiedzieć”, „nie zgadzam się”, „zdecydowanie nie zgadzam się”, uporządkowanych we właściwej kolejności (Wasilewska, 2008). Ankieta została przeprowadzona na przełomie kwietnia i maja 2013 r., na próbie losowej 128 studentów studiów stacjonarnych geografii obejmujących wszystkie roczniki studiów (I, II i III rok) i magisterskich uzupełniających (I i II rok). Analizując dane, postanowiono podzielić badaną populację na cztery subpopulacje, uwzględniając miejsce zamieszkania respondentów, tj.: Kraków, jego obszar metropolitalny, pozostałe rejon województwa małopolskiego oraz resztę regionów Polski. Granice Krakowskiego Obszaru Metropolitalnego przyjęto za A. Zborowskim (2005). Posłużono się także strukturą wykształcenia rodziców respondentów, aby ustalić ich pochodzenie społeczne oraz określić wpływ tego czynnika na badane zjawisko.

Ogólna charakterystyka respondentów – studentów geografii na UJ

Badania ankietowe przeprowadzone przez autora objęły 128 studentów stacjonarnych geografii na Uniwersytecie Jagiellońskim. Większość studiowała na poziomie licencjackim (I–III rok) – 88 osób, co stanowiło 69% ogółu badanej populacji, a reszta – 40 osób (31% ogółu) kształciła się na studiach magisterskich drugiego stopnia. Wśród ankietowanych dominowały kobiety – 96 osób (75% ogółu), zarówno na studiach licencjackich, jak i magisterskich (rysunek 1). Przyczyną takiej dysproporcji jest struktura płci studiujących studentów na geografii UJ. Jest to kierunek o profilu przyrodniczo-społecznym, chętniej wybierany przez kobiety. Studentki też o wiele częściej uczestniczą w badaniach ankietowych niż studenci, którzy przeważnie wybierają studia techniczne o podobnej specjalności, np. geodezję i kartografię (Żuraw 2013).

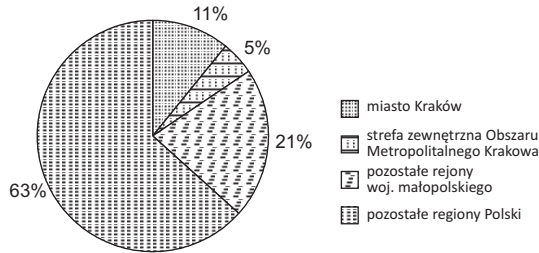
W przypadku miejsca zamieszkania respondentów na pobyt stały wyraźnie dominuje pochodzenie spoza województwa małopolskiego (63%). Na województwo małopolskie przypada 37% respondentów, w tym 11% stanowią mieszkańcy Krakowa, dalsze 5% przypada na osoby zamieszkujące strefę zewnętrzną Krakowskiego Obszaru Metropolitalnego, a 21% ankietowanych pochodzi z pozostałych rejonów województwa małopolskiego (rysunek 2). Taki układ zjawiska świadczy o dużym obszarze, na jaki oddziałuje Instytut Geografii i Gospodarki Przestrzennej w Krakowie, a co się z tym wiąże o – jego dużej popularności, szczególnie w południowej Polsce.

W strukturze wykształcenia rodziców zdecydowaną przewagę miało wykształcenie średnie (44% ogółu) oraz wyższe (30%). Znaczną grupę stanowili także rodzice respondentów z wykształceniem podstawowym i zasadniczym zawodowym (27%) (rysunek 3). Struktura wykształcenia rodziców ankietyowanych studentów wskazuje na inteligencko-robotnicze pochodzenie ankietyowanych. Wskazuje ona też na wzrost aspiracji dzieci do zdobycia wyższego wykształcenia.



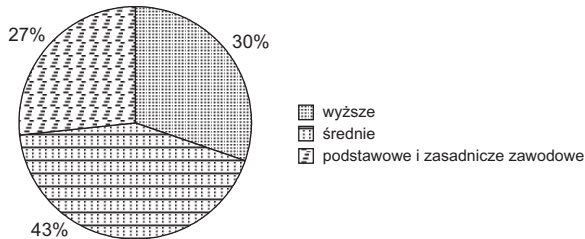
Rys. 1. Badani studenci geografii UJ według płci

Źródło: Żuraw 2013, opracowanie własne na podstawie danych z ankiet.



Rys. 2. Miejsce zamieszkania respondentów na pobyt stały

Źródło: Opracowanie własne na podstawie danych z ankiet.

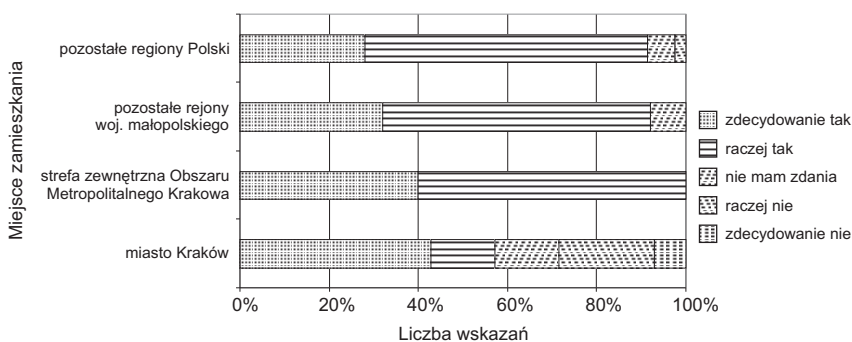


Rys. 3. Struktura wykształcenia rodziców respondentów

Źródło: Jak w rysunku 2.

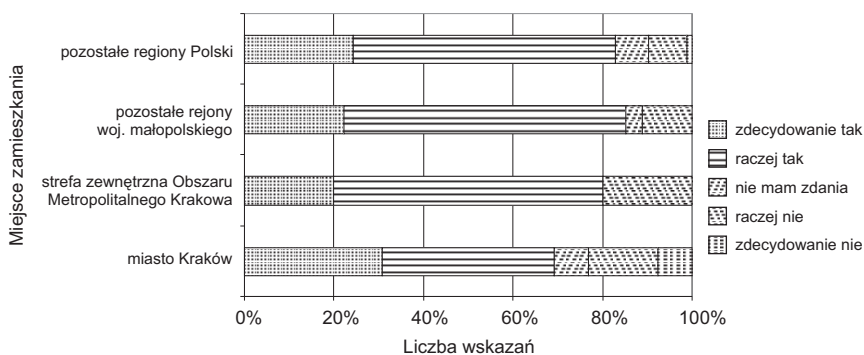
Stopień satysfakcji respondentów ze studiowania geografii na Uniwersytecie Jagiellońskim

Rysunki 4 i 5 obrazują odpowiedzi respondentów dotyczące stopnia zadowolenia ze studiowania na UJ oraz na kierunku geografia. Zdecydowaną przewagę w jednym i drugim przypadku (ponad 50% ogółu) mają warianty pozytywne: „zdecydowanie tak” i „raczej tak”. Największy odsetek zadowolonych studentów ze studiowania na Uniwersytecie Jagiellońskim (odpowiedzi: „zdecydowanie tak” i „raczej tak”), występuje w granicach zewnętrznej strefy Krakowskiego Obszaru Metropolitalnego, a więc w gminach sąsiadujących z miastem. Najwięcej natomiast osób niezadowolonych ze studiów na UJ pochodzi z Krakowa, bowiem 29% ogółu krakowian zaznaczyło wariant negatywny. Stosunkowo niska satysfakcja wiąże się prawdopodobnie z faktem, że studenci pochodzący z dużego miasta mają większe wymagania względem usług edukacyjnych niż ich koledzy mieszkający w mniejszych miejscowościach. Jest to zdaniem autora związane również z przeciętnie wyższym poziomem nauczania, który cechuje szkoły średnie znajdujące



Rys. 4. Stopień satysfakcji studentów geografii wynikający ze studiowania na Uniwersytecie Jagiellońskim

Źródło: Jak w rysunku 2.



Rys. 5. Stopień satysfakcji respondentów wynikający ze studiowania geografii

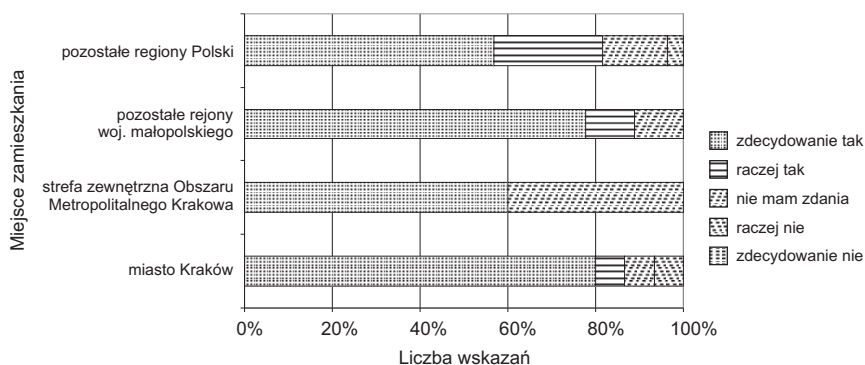
Źródło: Jak w rysunku 2.

się w Krakowie od tych zlokalizowanych poza nim. Na wzrost poziomu wymagań ma wpływ także środowisko społeczne wielkiego miasta, w tym środowisko domu rodzinnego. Podobny rozkład odpowiedzi respondentów występuje w przypadku stopnia zadowolenia ze studiowania geografii. Największą przewagę wariantów „zdecydowanie tak” i „raczej tak” (80% i więcej) obserwujemy u badanych mieszkających w zewnętrznej strefie Obszaru Metropolitalnego Krakowa oraz pozostałych rejonach województwa małopolskiego. Z kolei najbardziej krytyczny stosunek do studiów na geografii („raczej nie” i „zdecydowanie nie”), wynoszący 23% ogółu, mieli mieszkańcy Krakowa. Ten typ odpowiedzi jest podyktowany podobnymi przesłankami do tych dotyczących stopnia zadowolenia z Uniwersytetu Jagiellońskiego. Zwraca też uwagę fakt, że studenci mający stałe miejsce zameldowania w gminach podkrakowskich oraz na terenie województwa małopolskiego są bardziej zadowoleni z podjęcia studiów na Uniwersytecie Jagiellońskim niż z samego kierunku geografia. Mieszkańcy Krakowa mają natomiast większą satysfakcję ze studiowania geografii od tej ze studiowania na UJ. Związane jest to z tym, że wśród osób dojeżdżających na studia a pochodzących z mniejszych miejscowości dominuje wizerunek Uniwersytetu Jagiellońskiego kojarzonego z prestiżem i wysokim poziomem nauczania, którego ukończenie zapewni większe szanse na lokalnym rynku pracy oraz podniesie ich pozycję społeczną w lokalnym środowisku. Mniejsze znaczenie ma w tym przypadku geografia, liczy się marka UJ. Natomiast w przypadku osób mieszkających w Krakowie, mających wyższe aspiracje względem edukacji, większe zadowolenie ze studiowania geografii wiąże się z zainteresowaniami i pasją, a wybór uczelni jest mniej znaczący z racji faktu postrzegania Uniwersytetu jako szkoły wyższej, na której studia „nie są czymś niezwykłym”, a wręcz powszechnym.

Wpływ opinii rodziców respondentów na wybór przez nich: miejsca do studiowania – Krakowa, uczelni – Uniwersytetu Jagiellońskiego oraz kierunku studiów – geografii

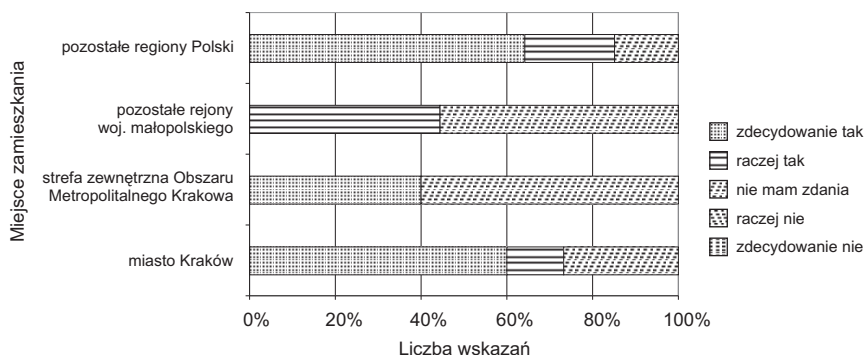
Rozpatrywano także wpływ opinii rodziców ankietowanych studentów geografii UJ na wybór przez nich miasta, uczelni i kierunku studiów (rysunki 6, 7, 8). Rodzice respondentów zdecydowanie pozytywnie odnieśli się do wyboru Krakowa jako miasta studiów ich dzieci. W trzech spośród czterech badanych subpopulacji respondentów 80% rodziców było zgodnych co do tego, że Kraków jest stosownym miejscem do studiowania. Słabsze poparcie wyboru przez rodziców uzyskiwali respondenci w dwóch pozostałych badanych przypadkach tj. przy wyborze uczelni oraz kierunku studiów, przy czym rodzice respondentów mieszkających na stałe poza obszarem metropolitalnym Krakowa zdecydowanie częściej (ponad 80% wszystkich wskazań) popierają studia swoich dzieci na Uniwersytecie Jagiellońskim. Spadek odpowiedzi pozytywnych pociąga za sobą wzrost neutralnych twierdzeń „był to wyłącznie mój wybór”. Ten typ odpowiedzi pojawia się najczęściej przy wyborze geografii jako kierunku studiów. Także przy wyborze kierunku pojawiają się wśród opinii rodziców zdania przeciwne wobec studiowania ich dzieci na geografii.

Można zatem stwierdzić, że rodzice respondentów zasadniczo pozytywnie oceniają podjęte przez nich wybory. Najbardziej pozytywnie oceniane jest studiowanie w Krakowie oraz na Uniwersytecie Jagiellońskim (rysunki 6 i 7). Jest to niewątpliwie związane z długoletnią tradycją uniwersytetu, miasta oraz prestiżem uczelni. Jest to widoczne zwłaszcza u rodowitych krakowian oraz mieszkańców innych regionów Polski. Nieco słabszą ocenę dokonanych wyborów wystawili rodzice młodzieży pochodzącej z sąsiednich gmin Krakowa. Występuje tu przewaga odpowiedzi sugerujących własną decyzję studentów, co może mieć związek z bardzo świadomym wyborem przez respondentów geografii jako kierunku studiów. Inaczej sytuacja wygląda w przypadku opinii na temat studiowania geografii (rysunek 8). Głównie wśród osób mieszkających w Krakowie oraz jego najbliższym sąsiedztwie powszechną odpowiedzią jest stwierdzenie „był to wyłącznie mój wybór”. Można zatem sądzić, że studia geograficzne są wybierane głównie z racji zainteresowań i rozwijania pasji, mniej wybór ten łączy się z aspiracjami zawo-



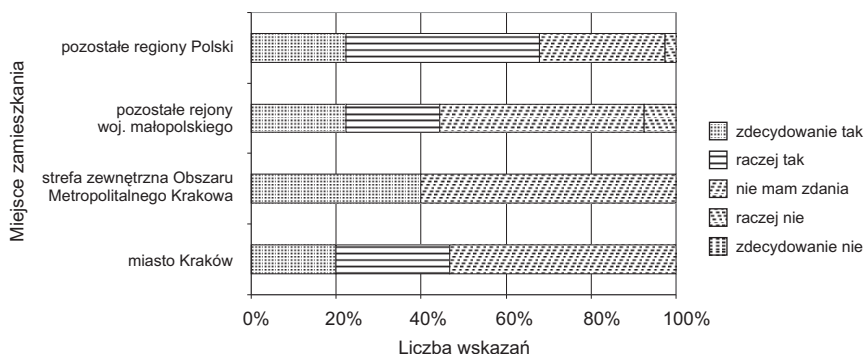
Rys. 6. Opinia rodziców respondentów dotycząca wyboru Krakowa jako miasta studiów

Źródło: Jak w rysunku 2.



Rys. 7. Opinia rodziców respondentów dotycząca wyboru Uniwersytetu Jagiellońskiego

Źródło: Jak w rysunku 2.



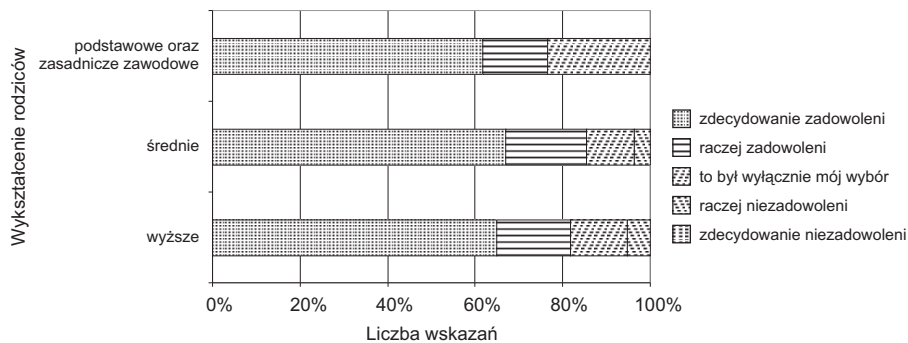
Rys. 8. Opinia rodziców respondentów dotycząca wyboru geografii na UJ

Źródło: Jak w rysunku 2.

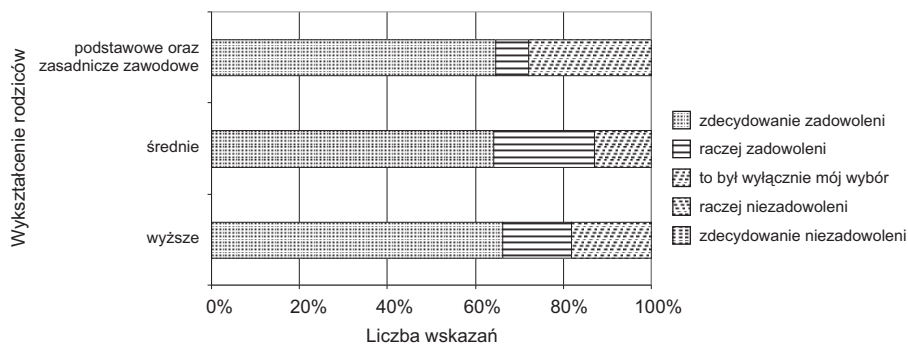
dowymi. Odpowiedzi negatywne rodziców stanowią mniejszość i występują jedynie w przypadku wyboru Krakowa jako miasta studiów oraz studiowania geografii. Można ten typ wypowiedzi łączyć z obawą rodziców o losy dziecka w dużym mieście, jakim jest Kraków, a w przypadku studiów geograficznych z wątpliwościami co do uzyskania satysfakcjonującej pracy.

Poziom wykształcenia rodziców respondentów (pochodzenie społeczne) a wybór: miasta studiów – Krakowa, uczelni – Uniwersytetu Jagiellońskiego oraz kierunku – geografii

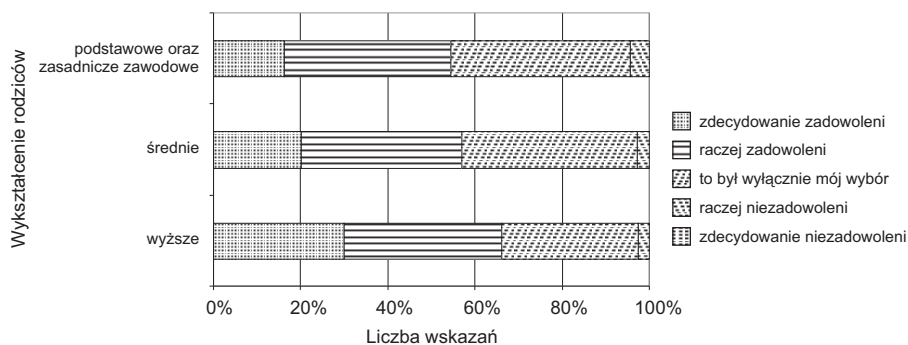
Ostatni problem badawczy, jaki został podniesiony w pracy, dotyczy pochodzenia społecznego ankietowanych (wykształcenia ich rodziców) oraz tego, jaki miało ono wpływ na podejmowane przez nich decyzje dotyczące przyszłości edukacyjnej. Na rysunkach 9, 10 i 11 przedstawiono rozkład odpowiedzi ojców i matek studentów z uwzględnieniem poziomu wykształcenia. W przypadku dwóch pierwszych rysunków – 9 i 10 – odnoszących się do wyboru Krakowa oraz Uniwersytetu Jagiellońskiego, zauważono podobieństwa. Zdecydowanie dominują w tym przypadku warianty pozytywne „zdecydowanie zadowolony” i „raczej zadowolony” (ponad 80% ogółu), które najczęściej wskazywali rodzice respondentów o wykształceniu wyższym i średnim. Mniejsza popularność tego typu wskazań (nieco ponad 70% ogółu) oraz wzrost neutralnych („wyłącznie mój wybór”), wystąpiła wśród osób legitymujących się wykształceniem podstawowym i zasadniczym zawodowym. Inny rozkład procentowy satysfakcji rodziców z wyboru studiów przez ich dzieci dotyczy kierunku geografia (rysunek 11). Wybór tego kierunku popierają rodzice legitymujący się wykształceniem wyższym (65% ogółem). Mniejsze zadowolenie – poniżej 60% wskazań „zdecydowanie zadowolony” i „raczej zadowolony” – wykazywały osoby z wykształceniem średnim oraz podstawowym i zasadniczym zawodowym.



Rys. 9. Wykształcenie rodziców respondentów a stopień zadowolenia z wyboru miasta studiów Krakowa
Źródło: Jak w rysunku 2.



Rys. 10. Wykształcenie rodziców respondentów a stopień zadowolenia z wyboru uczelni Uniwersytetu Jagiellońskiego
Źródło: Jak w rysunku 2.



Rys. 11. Wykształcenie rodziców respondentów a stopień zadowolenia z wyboru kierunku studiów geografii
Źródło: Jak w rysunku 2.

Stwierdzono, że niezależnie od poziomu wykształcenia we wszystkich trzech rozpatrywanych przypadkach wyraźną przewagę (ponad 50%) mają warianty pozytywne „zdecydowanie zadowoleni” oraz „raczej zadowoleni”. Wraz ze wzrostem wykształcenia (średnie i wyższe) rośnie akceptacja wyboru dziecka, zwłaszcza Krakowa oraz Uniwersytetu Jagiellońskiego. Jest to związane z większą świadomością rodziców, że dziecko mając wykształcenie wyższe, zdobyte w renomowanym ośrodku akademickim, na prestiżowej uczelni, zapewni sobie tzw. lepszy start życiowy. Inaczej na tym tle wypada geografia. Zadowolenie rodziców z jej studiowania przez ich dzieci jest mniejsze, niż w dwóch poprzednich przypadkach.

Stosunkowo mały odsetek rodziców był niezadowolonych ze studiów ich dzieci w Krakowie (rysunek 9) oraz na geografii (rysunek 11). Przy czym kierunek został oceniony znacznie surowiej niż samo miasto. Do krakowskiego ośrodka akademickiego najczęściej zastrzeżeń mieli rodzice respondentów mający wykształcenie wyższe i średnie, co odzwierciedla ich duże aspiracje, ale też ich własne doświadczenie tego miasta. Natomiast znaczący udział tego typu odpowiedzi w odniesieniu do kierunku studiów u rodziców z wykształceniem zasadniczym zawodowym, podstawowym oraz średnim może świadczyć o preferowaniu przez osoby o niższym wykształceniu konkretnego zawodu, dającego realne szanse na rynku pracy.

Podsumowanie

W artykule starano się ocenić poziom satysfakcji studentów geografii ze studiowania w Krakowie, na Uniwersytecie Jagiellońskim oraz na kierunku – geografia. Próbowano też ocenić wpływ rodziców na wybory respondentów. Populację respondentów podzielono na 4 grupy ze względu na miejsce zamieszkania, tj.: Kraków, strefę zewnętrzną obszaru metropolitalnego (gminy sąsiednie), pozostałe rejony województwa małopolskiego oraz pozostałe regiony Polski. Ankietowani pobierali naukę na wszystkich latach studiów (licencjackich i magisterskich), a 75% wśród nich stanowiły kobiety. Najwięcej badanych mieszkało w różnych obszarach Polski poza województwem małopolskim (63%), stosunkowo mało liczna grupa pochodziła z samego Krakowa (11%). Analizując pochodzenie społeczne respondentów wywnioskowano, że najliczniejszą zbiorowość (44%) stanowią rodzice studentów posiadający wykształcenie średnie (44%) i wyższe (30%), a mniejszą grupę stanowią osoby legitymujące się wykształceniem zasadniczym zawodowym i podstawowym (27%), co zdaniem autora świadczy o inteligencko-robotniczych korzeniach badanej zbiorowości.

W przypadku określenia poziomu zadowolenia z uczelni wynika, że respondenci są usatysfakcjonowani ze studiowania na Uniwersytecie Jagiellońskim, przy czym w znacznej większości (100% odpowiedzi „zdecydowanie tak” i „raczej tak”) są to osoby mieszkające w strefie zewnętrznej Krakowskiego Obszaru Metropolitalnego. Mniejszy entuzjazm cechuje badanych pochodzących z Krakowa. Jest to zdaniem autora, związane z faktem większych wymagań edukacyjnych, jakie są stawiane przez krakowian

szołom wyższym, co ma odzwierciedlenie w pozycji społecznej rodziców oraz stosunkowo wysokim poziomie nauczania w krakowskich szkołach średnich.

Uniwersytet Jagielloński cieszy się najbardziej pozytywną opinią u ankietowanych mieszkających w pozostałych częściach województwa małopolskiego (ponad 80% wskazań na warianty „zdecydowanie zadowoleni” i „raczej zadowoleni”), przy czym to zadowolenie słabnie u respondentów mieszkających w Krakowie i jego gminach sąsiednich, a więc w strefie zewnętrznej Krakowskiego Obszaru Metropolitalnego. Dużą satysfakcją rodziców ze studiowania na UJ ich dzieci można tłumaczyć długoletnią tradycją uczelni oraz jej prestiżem.

Biorąc pod uwagę geografię, największe zadowolenie badanych (przewaga odpowiedzi „raczej zadowoleni”, „zdecydowanie zadowoleni” – 80% ogółu) wystąpiło u mieszkańców strefy zewnętrznej Obszaru Metropolitalnego Krakowa, pochodzących z pozostałej części województwa małopolskiego oraz innych regionów Polski. Mniejszą satysfakcją z wyboru geografii miała młodzież z Krakowa.

Stwierdzono ponadto, że im wyższe wykształcenie rodziców, tym większe ich zadowolenie odnoszące się do studiowania dziecka w Krakowie, na Uniwersytecie Jagiellońskim oraz na geografii. Ma to swoje źródła w doświadczeniu życiowym osób z wyższym poziomem wykształcenia.

Bibliografia

- Dembski T., 2003, *Lojalność, satysfakcja – ich znaczenie i pomiar*, StartSoft Polska, Kraków.
- Denier E., 2000, *Subjective well-being. A science of happiness and proposal for a national index*, „American Psychologist” 55.
- Denier E., Lucas R.E., Oishi S., 2008, *Dobrostan psychiczny. Nauka o szczęściu i zadowoleniu z życia*, [w:] *Psychologia pozytywna. Nauka o szczęściu i zdrowiu, sile i cnotach człowieka*, red. J. Czapliński, Wydawnictwo Naukowe PWN, Warszawa.
- Gierańczyk W., Duży W., 2012, *Zawód geograf – atrakcyjność studiów geograficznych a przydatność na rynku pracy (w opiniach studentów kierunku geografia na Wydziale Biologii i Nauk o Ziemi UMK)*, [w:] *Wybrane problemy akademickiej i szkolnej edukacji geograficznej*, red. Z. Podgórski, E. Szkurlat, KEG PTG, Łódź–Toruń. Prace Komisji Edukacji Geograficznej Polskiego Towarzystwa Geograficznego t. 2, http://repozytorium.umk.pl/bitstream/handle/item/350/Prace%20Komisji%20Edukacji%20Geograficznej%20PTG%20t_2.pdf (dostęp 7 maja 2014).
- Hill N., Alexander J., 2003, *Pomiar satysfakcji i lojalności klientów*, Oficyna Ekonomiczna, Kraków.
- Jach Ł., 2012, *Cele życiowe i satysfakcja z życia studentów o różnych profilach temporalnych*, „Psychologia Jakości Życia” t. 11, nr 2 http://jml2012.indexcopernicus.com/issue.php?id=3847&id_issue=867524 (dostęp 21 lutego 2014).
- Kusterka-Jefmańska M., Jefmański B., 2010, *Raport z badania satysfakcji studentów Wydziału Gospodarki Regionalnej i Turystyki UE we Wrocławiu. Raport cząstkowy dla kierunku ekonomia*, Wydawnictwo Uniwersytetu Ekonomicznego we Wrocławiu, Jelenia Góra, http://www.ezit.ue.wroc.pl/p/jakosc/satysfakcja_grit_2010-1.pdf (dostęp 21 lutego 2014).
- Furtak R., Lipowski M., 2012, *Analiza oferty lubelskich uczelni i możliwości jej dostosowania do aktualnych potrzeb rynku pracy – raport z badań*, Wydawnictwo Fundacji Uniwersytetu Marii Curie-Skłodowskiej, Lublin.
- <http://strategia2020.lublin.eu/wp-content/uploads/2014/08/Analiza-oferty-lubelskich-uczelni-i-mo%20C5%BCliwo%20C5%9Bci-jej-dostosowania-do-aktualnych-potrzeb-rynku-pracy.pdf> (dostęp 29 listopada 2015).

- Ogólnouniwersyteckie badanie jakości kształcenia – raport z badania*, 2013, Wydawnictwo Uniwersytetu Marii Curie-Skłodowskiej w Lublinie, Lublin, https://umcs.lublin.pl/images/media/SJK/Ogolnouniwersyteckie.badanie.JK_Wersja.ogolna.pdf (dostęp 21 lutego 2014).
- Plucińska P., 2009., *Satysfakcja z pracy*, Wydawnictwo Wojewódzkiego Urzędu Pracy w Łodzi, Łódź, http://www.wup.lodz.pl/files/ciz/ciz_satysfakcja_z_pracy.pdf (dostęp 21 lutego 2014).
- Sadurska A., Wrońska I., Walas L., Wysokiński M., Fidecki W., 2008, *Satysfakcja studentów ze studiów na kierunku pielęgniarstwo Uniwersytetu Medycznego w Lublinie*, „Problemy Pielęgniarstwa” t. 16, z. 1, 2, <http://czasopisma.viamedica.pl/pp/article/view/23408> (dostęp 21 lutego 2014).
- Schulz D.P., Schulz S.E., 2002, *Psychologia a wyzwania dzisiejszej pracy*, Wydawnictwo Naukowe PWN, Warszawa.
- Szkolnictwo wyższe w Polsce*, 2013, raport Ministerstwa Nauki i Szkolnictwa Wyższego, Wydawnictwo Ministerstwa Nauki i Szkolnictwa Wyższego, Warszawa, http://www.nauka.gov.pl/g2/oryginal/2013_07/0695136d37bd577c8ab03acc5c59a1f6.pdf (dostęp 13 lutego 2014).
- Sokołowicz E.M., Boryczka M.E., 2011, *Tożsamość i wizerunek dużego miasta wobec międzynarodowej mobilności osób dobrze wykształconych. Przykład Łodzi w oczach studentów łódzkich uczelni*, „Zeszyty Naukowe Politechniki Poznańskiej Architektura i urbanistyka” nr 24, http://dspace.uni.lodz.pl:8080/xmlui/bitstream/handle/11089/2697/Tozsamosc%20i%20wizerunek_sokolowicz_boryczka.pdf?sequence=1 (dostęp 30 listopada 2015).
- Wasilewska E., 2008, *Statystyka opisowa nie tylko dla socjologów*, Wydawnictwo Szkoły Głównej Gospodarstwa Wiejskiego, Warszawa.
- Zborowski A., 2005, *Przemiany struktury społeczno-przestrzennej regionu miejskiego w okresie realnego socjalizmu i transformacji ustrojowej (na przykładzie Krakowa)*, Wydawnictwo Instytutu Geografii i Gospodarki Przestrzennej Uniwersytetu Jagiellońskiego, Kraków.
- Żuraw Ł., 2013, *Motywy wyboru Krakowa uczelni oraz kierunku studiów przez studentów geografii na Uniwersytecie Jagiellońskim*, [w:] *Człowiek, społeczeństwo, przestrzeń*, t. 4, red. A. Zborowski, Wydawnictwo Instytutu Geografii i Gospodarki Przestrzennej Uniwersytetu Jagiellońskiego, Centrum Kultury Ekumenicznej, Myczkowce – Kraków.

STOPIEŃ SATYSFAKЦИИ ZE STUDIOWANIA W DUŻYM MIEŚCIE. PRZYPADK STUDENTÓW GEOGRAFII NA UNIWERSYTECIE JAGIELLOŃSKIM W KRAKOWIE

ABSTRAKT: Zadaniem autora było określenie poziomu zadowolenia ze studiowania studentów geografii na UJ w Krakowie. Badano też satysfakcję respondentów z podjęcia studiów na Uniwersytecie Jagiellońskim oraz zadowolenie z Krakowa jako miejsca studiów. Dodatkowo w artykule uwzględniono stopień satysfakcji ich rodziców z podjęcia studiów przez młodzież na geografii na UJ i w Krakowie oraz pochodzenie społeczne na podstawie struktury wykształcenia matek i ojców. Badaną populację podzielono na 4 subpopulacje według miejsca zamieszkania. Byli to: zamieszkujący w Krakowie, strefie zewnętrznej Obszaru Metropolitalnego Krakowa, w pozostałych rejonach województwa małopolskiego oraz reszcie regionów Polski. Zdecydowaną przewagę wśród respondentów stanowiły kobiety (75% ogółu), a struktura wykształcenia rodziców (dominacja wykształcenia średniego oraz podstawowego i zasadniczego zawodowego) wskazuje na inteligencko-robotnicze pochodzenie tej grupy. Najwięcej ankietowanych (63% ogółu) zamieszkiwało pozostałe regiony Polski położone poza województwem małopolskim. W wyniku badań stwierdzono, że wybór Krakowa, Uniwersytetu Jagiellońskiego i kierunku studiów jest oceniany pozytywnie zarówno przez studentów, jak i ich rodziców. Osoby zamieszkałe w Krakowie i jego strefie metropolitalnej bardziej zadowolone są z kierunku studiów, z racji tego, że jest on wybierany głównie ze względu na zainteresowania i pasję, natomiast te zamieszkałe w województwie małopolskim i pozostałych regionach Polski cieszy sam fakt studiowania w Krakowie oraz na UJ.

SŁOWA KLUCZOWE: Kraków, Uniwersytet Jagielloński, geografia, studenci, rodzice, poziom zadowolenia